



# Zasebni servisni priručnik za Dell™ Latitude™ E5510


[Rad na računalu](#)  
[Dodavanje i ugradnja dijelova](#)  
[Specifikacije](#)  
[Dijagnostika](#)  
[Postavljanje sustava](#)

---

## Napomene, oprezi i upozorenja

 **NAPOMENA:** NAPOMENA ukazuje na važne informacije koje vam pomažu da računalo koristite na bolji način.

 **OPREZ:** OPREZ ukazuje na moguće oštećenje hardvera ili gubitak podataka ako se ne poštuju upute.

 **UPOZORENJE:** UPOZORENJE ukazuje na moguće oštećenje imovine, tjelesne ozljede ili smrt.

Ako ste kupili računalo Dell™ n Series, sve upute za operacijske sustave Microsoft® Windows® u ovom dokumentu nisu važeće.

---

Informacije navedene u ovom dokumentu podložne su promjeni bez prethodne obavijesti.  
© 2010 Dell Inc. Sva prava pridržana.

Bilo kakvo umnožavanje ovog materijala bez pismenog dopuštenja tvrtke Dell Inc. strogo je zabranjeno.

Zaštitni znakovi korišteni u ovom tekstu: *Dell*, logotip *DELL* logotip, *Latitude*, *Wi-Fi Catcher* i *ExpressCharge* trgovački su znakovi tvrtke Dell Inc.; *Intel*, *Pentium*, *Celeron*, *Intel Atom* i *Core* trgovački su znakovi ili registrirani trgovački znakovi tvrtke Intel Corporation; *Bluetooth* je registrirani zaštitni znak tvrtke Bluetooth SIG, Inc. i tvrtka Dell koristi ga pod licencom; *TouchStrip* je zaštitni znak tvrtke Zvetco Biometrics, LLC; *Blu-ray Disc* je zaštitni znak tvrtke Blu-ray Disc Association; *Microsoft*, *Windows*, *Windows Server*, *MS-DOS*, *Aero*, *Windows Vista*, *Windows XP*, *Windows 7* i *Windows Vista*, *Windows 7* i *Windows Vista* gumb za pokretanje su trgovački znakovi ili registrirani trgovački znakovi tvrtke Microsoft Corporation u Sjedinjenim Državama i/ili drugim zemljama.

Ostali zaštitni znakovi i zaštićeni nazivi koji se koriste u ovom dokumentu označavaju entitete koji su vlasnici tih znakova ili njihove proizvode. Tvrtka Dell Inc. odriče se bilo kakvih vlasničkih interesa za navedene zaštitne znakove i zaštićene nazive, osim vlastitih.

Lipanj, 2010.

Izd. A00

[Povratak na stranicu sa sadržajem](#)

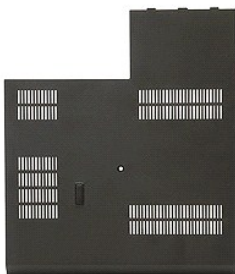
## Pristupna ploča

Zasebni servisni priručnik za Dell™ Latitude™ E5510

**⚠ UPOZORENJE:** Prije rada na unutrašnjosti računala pročitajte sigurnosne upute koje ste dobili s računalom. Dodatne sigurnosne informacije potražite na početnoj stranici za sukladnost sa zakonskim odredbama na [www.dell.com/regulatory\\_compliance](http://www.dell.com/regulatory_compliance).

---

### Uklanjanje pristupne ploče



1. Slijedite postupke u poglavlju [Prije rada na unutrašnjosti računala](#).
2. Uklonite [bateriju](#).
3. Odvijte vijak kojim je pričvršćena pristupna ploča na računalu.



4. Povucite pristupnu ploču s računala i uklonite je.



## Ugradnja pristupne ploče

Za ugradnju pristupne ploče, izvedite gore opisane korake obrnutim redoslijedom.

---

[Povratak na stranicu sa sadržajem](#)

[Povratak na stranicu sa sadržajem](#)

## Sklop zaslona

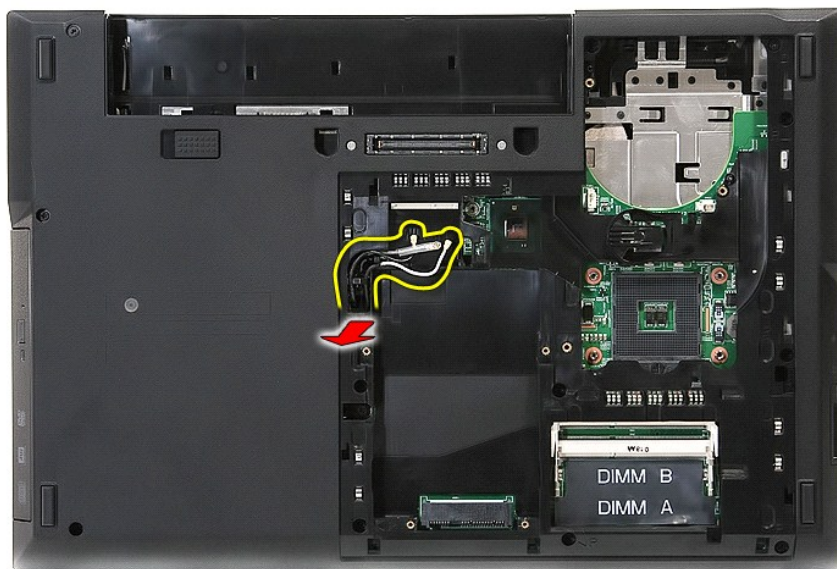
Zasebni servisni priručnik za Dell™ Latitude™ E5510

**⚠ UPOZORENJE:** Prije rada na unutrašnjosti računala pročitajte sigurnosne upute koje ste dobili s računalom. Dodatne sigurnosne informacije potražite na početnoj stranici za sukladnost sa zakonskim odredbama na [www.dell.com/regulatory\\_compliance](http://www.dell.com/regulatory_compliance).

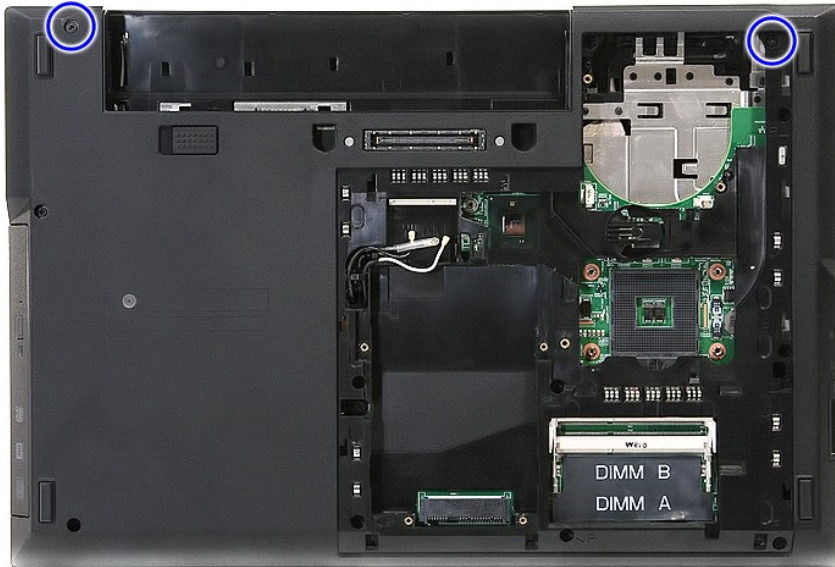
### Uklanjanje sklopa zaslona



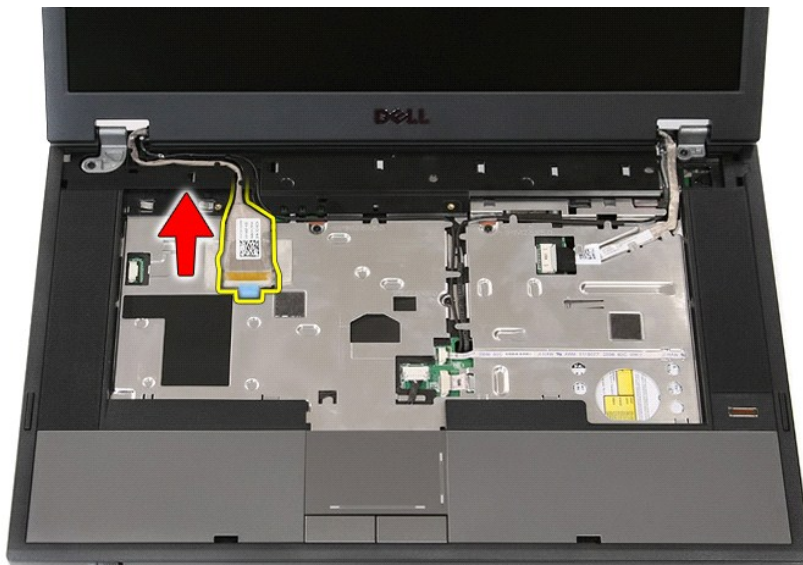
1. Slijedite postupke u poglavlju [Prije rada na unutrašnjosti računala](#).
2. Uklonite [bateriju](#) iz računala.
3. Uklonite [pristupnu ploču](#) iz računala.
4. Izvadite [WLAN](#) karticu iz računala.
5. Skinite [LED pokrov](#) s računala.
6. Uklonite [tipkovnicu](#) iz računala.
7. Odspojite bežične antene i uklonite ih iz njihovih usmjernika.



8. Skinite vijke kojima je pričvršćena donja strana sklopa zaslona na računalu.

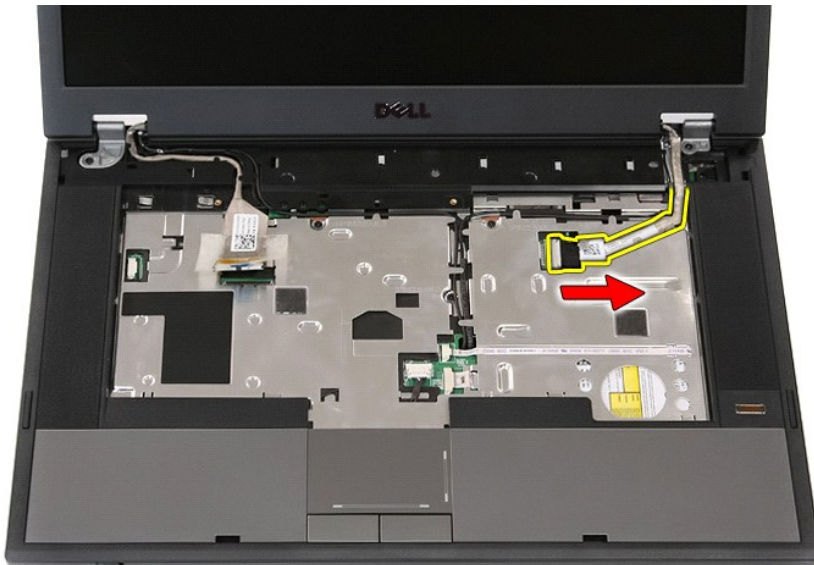


9. Odspojite podatkovni kabel zaslona iz matične ploče.

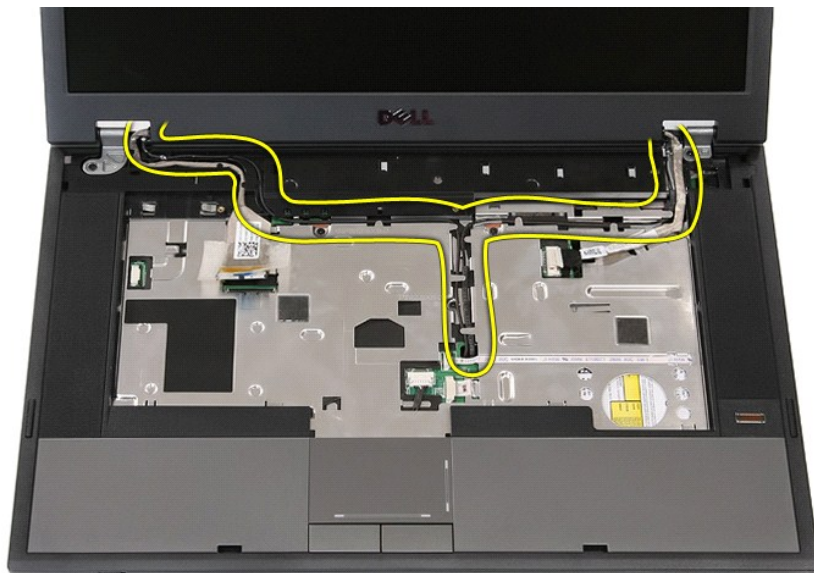


10. Odspojite kabel kamere od matične ploče.

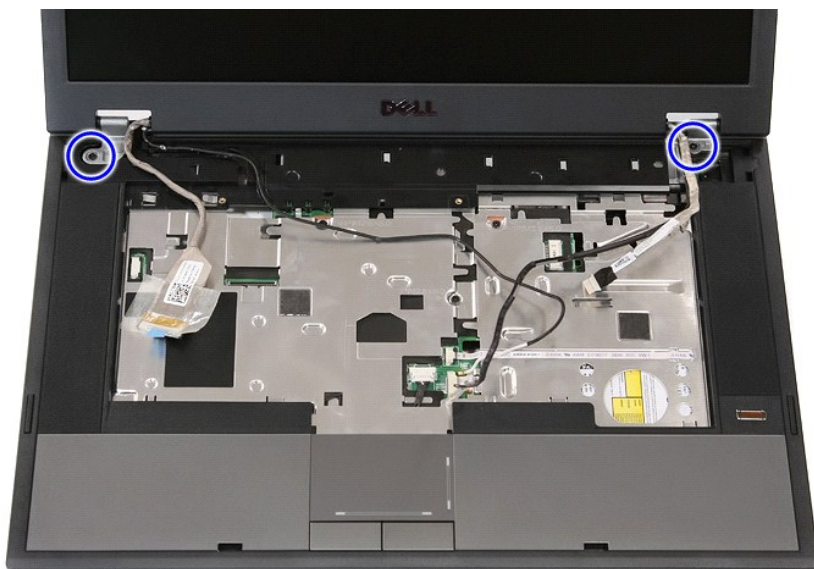




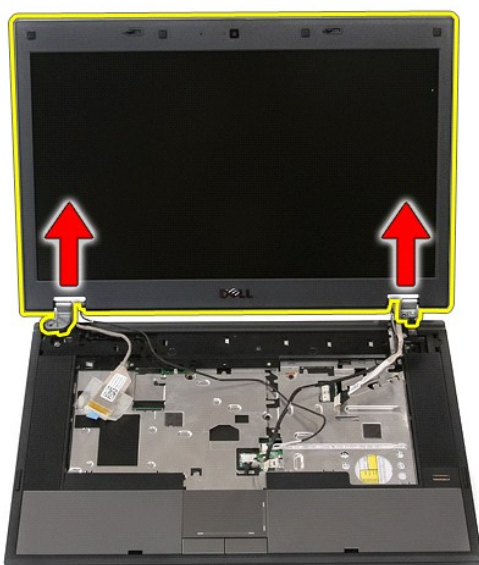
11. Oslobodite kablove zvučnika iz kanala.



12. Izvadite vijke koji pričvršćuju sklop zaslona na kućište računala.



13. Dignite sklop zaslona iz računala i uklonite ga.



## Ugradnja sklopa zaslona

Za ugradnju sklopa zaslona, izvedite gore opisane korake obrnutim redoslijedom.

---

[Povratak na stranicu sa sadržajem](#)

[Povratak na stranicu sa sadržajem](#)

## Baterija

Zasebni servisni priručnik za Dell™ Latitude™ E5510

**⚠ UPOZORENJE:** Prije rada na unutrašnjosti računala pročitajte sigurnosne upute koje ste dobili s računalom. Dodatne sigurnosne informacije potražite na početnoj stranici za sukladnost sa zakonskim odredbama na [www.dell.com/regulatory\\_compliance](http://www.dell.com/regulatory_compliance).

---

### Uklanjanje baterije



1. Slijedite postupke u poglavlju [Prije rada na unutrašnjosti računala](#).
2. Pomaknite jezičak za oslobađanje baterije u otvoreni položaj.



3. Uklonite bateriju iz računala.





## Ugradnja baterije

Za ugradnju baterije izvedite gore opisane korake obrnutim redoslijedom.

---

[Povratak na stranicu sa sadržajem](#)

[Povratak na stranicu sa sadržajem](#)

## Bluetooth ploča

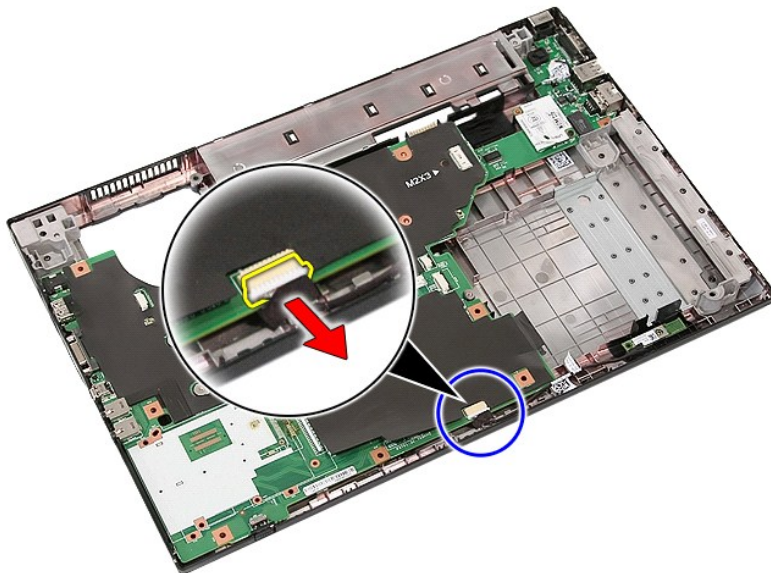
Zasebni servisni priručnik za Dell™ Latitude™ E5510

**UPOZORENJE:** Prije rada na unutrašnjosti računala pročitajte sigurnosne upute koje ste dobili s računalom. Dodatne sigurnosne informacije potražite na početnoj stranici za sukladnost sa zakonskim odredbama na [www.dell.com/regulatory\\_compliance](http://www.dell.com/regulatory_compliance).

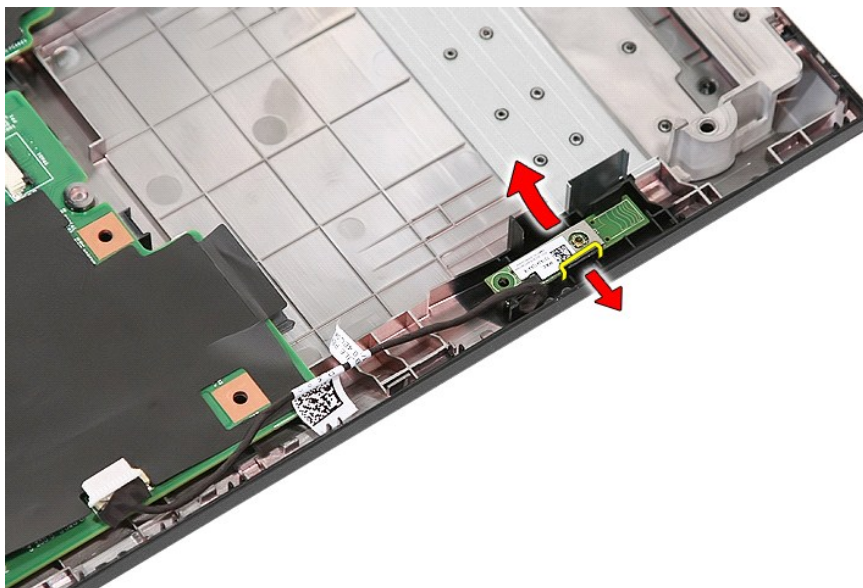
### Skidanje Bluetooth ploče



1. Slijedite postupke u poglavlju [Prije rada na unutrašnjosti računala](#).
2. Uklonite [bateriju](#) iz računala.
3. Uklonite [pristupnu ploču](#) iz računala.
4. Uklonite [optički pogon](#) iz računala.
5. Skinite [LED pokrov](#) s računala.
6. Uklonite [tipkovnicu](#) iz računala.
7. Uklonite [sklop zaslona](#) iz računala.
8. Uklonite [LED ploču](#) iz računala.
9. Uklonite [oslonac za dlan](#) iz računala.
10. Odspojite kabel Bluetooth ploče.



11. Oslobodite Bluetooth ploču od zasuna i skinite je.



## Vraćanje Bluetooth ploče

Prilikom vraćanja Bluetooth ploče provedite gore opisane korake obrnutim redoslijedom.

---

[Povratak na stranicu sa sadržajem](#)

[Povratak na stranicu sa sadržajem](#)

## Postavljanje sustava

Zasebni servisni priručnik za Dell™ Latitude™ E5510

- [Izbornik <F12>](#)
- [Otvaranje programa za postavljanje sustava](#)
- [Izbornik za podizanje sustava](#)
- [Pogon BIOS Quicktest](#)
- [Tipke za navigaciju](#)
- [Opcije izbornika programa za postavljanje sustava](#)

Vaše računalo nudi sljedeće opcije BIOS-a i postavljanja sustava:

- 1 Pristupite programu za postavljanje sustava pritiskom na <F2>
- 1 Otvorite izbornik za jednokratno podizanje sustava pritiskom tipke <F12>
- 1 Pokrenite testiranje računala prije podizanja sustava tako da pritisnete <Fn> i gumb napajanja

### Izbornik <F12>

Kada se prikaže logotip Dell™, pritisnite <F12> za otvaranje izbornika za jednokratno podizanje sustava s popisom odgovarajućih uređaja za podizanje sustava. **Diagnostics** (Dijagnostika) i **Enter Setup** (Otvaranje programa za postavljanje sustava) također su uključene u ovom imeniku. U izborniku za podizanje sustava navedeni su odgovarajući uređaji koji se nalaze u računalu. Ovaj izbornik koristan je kada pokušavate podignuti sustav s određenog uređaja ili otvoriti dijagnostiku računala. Promjene izbornika za podizanje sustava neće promijeniti redoslijed podizanja sustava koji je pohranjen u BIOS-u.

### Otvaranje programa za postavljanje sustava

Pritisnite <F2> za pristup postavljanju sustava i izmijenite postavke koje korisnik smije definirati. Ako ne možete pristupiti postavljanju sustava pomoću ove tipke, pritisnite <F2> kada lampice na tipkovnici prvi put zasvijetle.

### Izbornik za podizanje sustava

Vaše računalo ima naprednu značajku izbornika jednokratnog podizanja sustava:

- 1 **Lakši pristup** — Pristupite izborniku pritiskom tipke <F12> tijekom pokretanja sustava.
- 1 **Na zahtjev korisnika** — Tipka koja nedostaje sada se prikazuje na početnom zaslonu sustava BIOS.
- 1 **Dijagnostičke opcije** — Izbornik podizanja sadrži dvije nove opcije: **dijagnostiku IDE pogona** (90/90 dijagnostike tvrdog diska) i **pokretanje do uslužne particije**.

### Pogon BIOS Quicktest

Pogon BIOS Quicktest omogućuje vam provjeru fizičke funkcionalnosti tvrdog diska bez morate locirati i preuzeti datoteke sa [support.dell.com](http://support.dell.com) ili da izradite diskete ili CD-ove za podizanje sustava. Za pokretanje provjere u izborniku za podizanje sustava odaberite **IDE Drive Diagnostics** (dijagnostika IDE pogona).

### Tipke za navigaciju

Sljedeće tipke koristite za navigaciju zaslonima programa za postavljanje sustava.

Tipke za navigaciju	
Radnja	Tipka
Proširenje i sažimanje polja	<Enter>, tipka sa strelicom lijevo ili desno ili +/-
Proširenje ili sažimanje svih polja	< >
Izlaz iz BIOS-a	<Esc> – zadržavanje u programu za postavljanje, spremanje/izlaz, odbacivanje/izlaz
Promjena postavke	Tipka sa strelicom lijevo ili desno
Odabir polja za promjenu	<Enter>
Otkaz promjene	<Esc>
Ponovno postavljanje zadanih vrijednosti	<Alt><F> ili opcija izbornika <b>Load Defaults</b> (Učitaj zadane postavke)

### Opcije izbornika programa za postavljanje sustava

Sljedeće tablice opisuju opcije izbornika za postavljanje sustava BIOS-a.

Općenito	
Opcija	Opis
	Ovaj odjeljak navodi primarne značajke hardvera računala. U ovom odjeljku nema opcija koje se mogu konfigurirati. <ol style="list-style-type: none"><li>1 <b>System Information</b><ul style="list-style-type: none"><li>o BIOS Version (Verzija BIOS-a)</li><li>o Service Tag (Servisna oznaka)</li><li>o Asset Tag (Oznaka sredstva)</li><li>o Ownership Tag (Oznaka vlasništva)</li></ul></li></ol>

<b>System Information (Informacije o sustavu)</b>	<ul style="list-style-type: none"> <li>o Datum proizvodnje</li> <li>o Datum stupanja u posjed</li> <li>1 <b>Memory Information</b> (Podaci o memoriji) <ul style="list-style-type: none"> <li>o Memory Installed (Instalirana memorija)</li> <li>o Memory Available (Dostupna memorija)</li> <li>o Memory Speed (Brzina memorije)</li> <li>o Memory Channel Mode (Kanalni način rada memorije)</li> <li>o Memory Technology (Tehnologija memorije)</li> <li>o DIMM A Size (Veličina DIMM A)</li> <li>o DIMM B Size (Veličina DIMM B)</li> </ul> </li> <li>1 <b>Processor Information</b> (Podaci o procesoru) <ul style="list-style-type: none"> <li>o Processor Type (Vrsta procesora)</li> <li>o Core Count (Broj jezgri)</li> <li>o Processor ID (ID procesora)</li> <li>o Current Clock Speed (Trenutačna brzina sata)</li> <li>o Minimum Clock Speed (Minimalna brzina sata)</li> <li>o Maximum Clock Speed (Maksimalna brzina sata)</li> </ul> </li> <li>1 <b>Device Information</b> (Podaci o uređaju) <ul style="list-style-type: none"> <li>o Primary Hard Drive (Primarni tvrdi disk)</li> <li>o Modularni prostor u uređaju</li> <li>o System eSATA Device (eSATA uređaj sustava)</li> <li>o Dock eSATA Device (Priključak eSATA uređaja)</li> </ul> </li> </ul> <ul style="list-style-type: none"> <li>o Video Controller (Video kontroler)</li> <li>o Video BIOS Version (Verzija BIOS-a grafičke kartice)</li> <li>o Video Memory (Video memorija)</li> <li>o Panel Type (Vrsta ploče)</li> <li>o Native Resolution (Prirodna rezolucija)</li> </ul> <ul style="list-style-type: none"> <li>o Audio Controller (Audio kontroler)</li> <li>o Modem Controller (Upravljač modema)</li> <li>o Wi-Fi Device (Wi-Fi uređaj)</li> <li>o Cellular Device (Mobilni uređaj)</li> <li>o Bluetooth uređaj</li> </ul>
<b>Battery Information (Podaci o bateriji)</b>	Naznačuje status primarne i baterije u pregradni za medije. Također prikazuje vrstu AC adaptera priključenog na računalo.
<b>Boot Sequence (Redoslijed za podizanje sustava)</b>	Računalo pokušava podignuti operacijski sustav na temelju redoslijeda uređaja navedenih na ovom popisu: <ul style="list-style-type: none"> <li>1 Diskete drive (Disketni pogon)</li> <li>1 Internal HDD (Unutarnji pogon tvrdog diska)</li> <li>1 USB Storage Device (USB uređaj za pohranu podataka)</li> <li>1 CD/DVD/CD-RW pogon</li> <li>1 Cardbus NIC</li> <li>1 Onboard NIC (NIC ugrađen na ploči)</li> </ul> <p>Ovaj popis specificira redoslijed kojim BIOS pretražuje za uređaje prilikom pokušaja pronalaska operacijskog sustava za podizanje. Za promjenu redoslijeda podizanja, na popisu odaberite uređaj koji će se promijeniti pa pritisnite strelice gore/dolje ili koristite tipke PgUp/PgDn na tipkovnici za promjenu redoslijeda podizanja uređaja. Uređaji za pokretanje također se mogu odabrati s popisa pomoću potvrdnih okvira. Ovdje se također može aktivirati ili deaktivirati opcija UEFI pokretanja.</p>
<b>Date/Time (Datum/vrijeme)</b>	Prikazuje postavke trenutnog datuma i vremena.

<b>Konfiguracija sustava</b>	
Opcija	Opis
<b>NAPOMENA:</b>	Grupa konfiguracije sustava sadrži opcije i postavke vezane uz uređaje ugrađene u sustav. (Ovisno o računalu i ugrađenim uređajima, stavke navedene u ovom odjeljku mogu se i ne moraju prikazati.)
<b>Ugrađeni NIC</b>	Omogućuje ili onemogućuje LAN upravljač ugrađen na ploču. Zadana postavka: <b>Enabled w/PXE</b> (Omogućeno w/PXE)
<b>System Management</b>	Mehanizam kontrola upravljanja sustavom Opcije postavki su <b>Disabled</b> (Onemogućeno), <b>Alert Only</b> (Samo upozorenje) i <b>ASF 2.0</b> . Zadana postavka: <b>ASF 2.0</b>
<b>Parallel Port (Paralelni ulaz)</b>	Ovo polje određuje kako radi paralelni ulaz na priključnoj stanici. Opcije za podešavanje su <b>Disabled</b> (Onemogućeno), <b>AT</b> , <b>PS/2</b> i <b>ECP</b> . Zadana postavka: <b>AT</b>
<b>Serial Port (Serijski ulaz)</b>	Ovo polje određuje kako radi ugrađeni serijski ulaz. Postavke su <b>Disabled</b> (Onemogućeno), <b>COM1</b> , <b>COM2</b> , <b>COM3</b> i <b>COM4</b> . Zadana postavka: <b>COM1</b>
<b>SATA Operation (Rad SATA uređaja)</b>	Ova opcija konfigurira način rada kontrolera unutarnjeg SATA tvrdog diska. Postavke su <b>Disabled</b> (Onemogućeno), <b>ATA</b> i <b>AHCI</b> . Zadana postavka: <b>AHCI</b>
<b>Miscellaneous Devices (Razni uređaji)</b>	Koristite potvrdne okvire za aktiviranje ili deaktiviranje sljedećih uređaja: <ul style="list-style-type: none"> <li>1 Internal Modem (Unutarnji modem)</li> <li>1 Modular Bay (Modularno ležište)</li> <li>1 Media Card (Medijska kartica), PC Card (PC kartica) i 1394</li> <li>1 External USB Port (Vanjski USB ulaz)</li> <li>1 Microphone (Mikrofon)</li> <li>1 Kamera</li> <li>1 eSATA Ports (Ulazi eSATA)</li> <li>1 Zaštita tvrdog diska od slobodnog pada</li> </ul> Zadana postavka: <b>All enabled w/PXE</b> (Sve omogućeno)



Video	
Opcija	Opis
LCD Brightness (Svjetlina LCD-a)	Ova opcija (predstavlja je klizna traka za On Battery (Uključena baterija) i On AC (Uključen AC)) postavlja svjetlinu ploče kad je isključen senzor ambijentalnog osvjetljenja.

Security (Sigurnost)	
Opcija	Opis
Admin Password	<p>Ovo polje omogućuje vam da postavite, promijenite ili obrišete lozinku administratora (admin, nekad se zove lozinka "postavljanja"). Lozinka administratora omogućuje nekoliko sigurnosnih značajki kad je postavljena, uključujući:</p> <ul style="list-style-type: none"> <li>1 ograničavanje promjene postavki u programu postavljanja.</li> <li>1 ograničava navedene uređaje za podizanje u &lt;F12&gt; Izborniku za podizanje prema onima u polju "Boot Sequence" (Redoslijed podizanja sustava).</li> <li>1 sprječavanje promjena u oznakama vlasnika i sredstva.</li> <li>1 zamjena za lozinku sustava ako sustav zahtjeva lozinku tijekom podizanja.</li> </ul> <p>Uspješne promjene ove lozinke odmah postaju važeće.</p> <p>Ako obrišete lozinku administratora, briše se i lozinka sustava. Lozinka administratora može se koristiti za brisanje lozinke HDD-a. Iz tog razloga, ne možete postaviti lozinku administratora ako su već postavljene lozinka sustava ili HDD-a. Ako se koristi u konjunkciji sa lozinkom sustava i/ili HDD-a, lozinka administratora mora se prva postaviti.</p>
System Password (Lozinka sustava)	Ovo polje omogućuje vam da postavite, promijenite ili obrišete lozinku sustava (prethodno nazvana "Primarna" lozinka).
Interna lozinka za tvrdi disk (HDD)	Ovo polje omogućuje vam da postavite, promijenite ili obrišete lozinku na unutrašnjem pogonu tvrdog diska (HDD) sustava. Uspješno izvršene promjene odmah počinju vrijediti i zahtijevaju ponovno podizanje sustava. Lozinka HDD-a odlazi s tvrdim diskom, tako da je HDD zaštićen čak i kad se instalira na drugi sustav.
Password Bypass (Zaobilazanje lozinke)	<p>Ova opcija omogućuje vam zaobilazanje zahtjeva za lozinkom sustava i HDD-a tijekom ponovnog pokretanja sustava ili kada nastavljate rad iz stanja mirovanja. Postavke su <b>Disabled</b> (Onemogućeno) i <b>Reboot Bypass</b> (Zaobiđi pokretanje).</p> <p>Prilikom uključivanja iz statusa isključeno (hladno podizanje) sustav će uvijek zahtijevati lozinku postavljanja sustava i unutrašnjeg HDD-a.</p>
Password Change (Promjena lozinke)	Ova opcija omogućuje vam odrediti jesu li dozvoljene promjene u lozinkama sustava i HDD-a kad je postavljena lozinka administratora. Koristite potvrdni okvir za dopuštanje ili nedopuštanje promjena.
TPM Security (Sigurnost TPM-a)	<p>Ova opcija omogućuje vam regulaciju omogućavanja i vidljivosti pouzdanog modula platforme (eng. Trusted Platform Module) (TPM) u operacijskom sustavu. Kad je onemogućen (potvrdni okvir je prazan), BIOS neće uključiti TPM tijekom provjere sustava prilikom podizanja. TPM neće biti funkcionalan i bit će nevidljiv operacijskom sustavu. Kad je omogućen (potvrdni okvir je označen), BIOS uključuje TPM tijekom provjere sustava prilikom pokretanja kako bi ga operacijski sustav mogao koristiti.</p> <p>Onemogućavanje ove opcije ne mijenja nikakve postavke koje ste definirali za TPM niti briše ili mijenja bilo koji podatak ili ključ koji ste možda tamo pohranili. Jednostavno isključuje TPM kako se ne bi mogao koristiti. Nakon što ponovo omogućite TPM, radit će isto onako kako je radio prije onemogućavanja.</p> <p>Kad je TPM omogućen (potvrdni okvir je ispunjen), postavke na raspolaganju su: <b>Deactivate</b> (Deaktiviraj), <b>Activate</b> (Aktiviraj) i <b>Clear</b> (Obriši).</p> <p>Kad je TPM u načinu rada <b>Deactivate</b> (Deaktiviraj), neće izvršavati nikakve naredbe koje koriste njegove resurse, niti će dopuštati bilo kakav pristup pohranjenim podacima o vlasniku.</p> <p>Postavka <b>Clear</b> (Obriši) dopušta da podaci o vlasniku spremjeni u TPM-u budu obrisani. Ako izgubite ili zaboravite podatke o autentifikaciji vlasnika, koristite ovu postavku za povratak TPM-a u njegovo tvorničko stanje.</p>
Computrace®	<p>Ovo polje omogućuje vam aktivaciju ili deaktivaciju sučelja modula BIOS-a opcionalnog softvera Computrace. Postavke su <b>Deactivate</b> (Deaktiviraj), <b>Disable</b> (Onemogućiti) i <b>Activate</b> (Aktiviraj).</p> <p>Opcije Aktiviraj i Deaktiviraj trajno će aktivirati ili deaktivirati značajku i daljnje promjene neće biti dopuštene.</p>
CPU XD Support (Podrška za CPU XD)	<p>Ovo polje omogućuje ili onemogućuje način rada Execute Disable (Onemogućeno izvršenje) procesora. Koristite potvrdni okvir za omogućavanje/onemogućavanje ove značajke.</p> <p>Zadana postavka: <b>Enabled</b> (Omogućeno)</p>
Non-Admin Setup Changes (Promjene u postavljanju koje ne izvršava administrator)	Ova opcija omogućuje vam odrediti jesu li dozvoljene promjene opciji postavljanja kad je postavljena lozinka administratora. Ako je onemogućena, opcija postavljanja zaključana je lozinkom administratora. Ne može biti promijenjena osim ako se postavljanje ne otključa. Koristite potvrdne okvire kako biste odobrili/uskratili pristup promjenama lokatoru mreže Wi-Fi i/ili promjenama prekidača za bežičnu vezu unutar postavljanja sustava.
Password Configuration (Konfiguracija lozinke)	Ovo polje upravlja minimalnim i maksimalnim brojem dopuštenih znamenki za administratorsku i lozinku sustava. Promjene ovog polja nisu aktivne sve dok se ne potvrde putem gumba ili spremanja promjena prije izlaska iz programa za postavljanje.
Admin Setup Lockout (Zaključavanje od strane administratora)	<p>Ova opcija omogućit će vam da spriječite ulaz u Setup (Postava) korisnicima kad je podešena lozinka Administratora.</p> <p>Zadana postavka: <b>Disabled</b> (Onemogućeno)</p>

Performanse	
Opcija	Opis
Podrška više jezgri	Koristite potvrdni okvir za omogućavanje / onemogućavanje značajke podrške više jezgri za CPU.
HDD Acoustic Mode (akustični HDD način)	Ova opcija omogućuje vam da optimizirate performanse svog HDD-a i razinu akustične buke na temelju vašim osobnih performansi. Postavke su <b>Bypass</b> (Zaobilazanje), <b>Quiet</b> (Tiho) i <b>Performance</b> (Performanse).
Intel® SpeedStep	Koristite potvrdni okvir za omogućavanje/onemogućavanje načina rada za CPU.

Upravljanje napajanjem	
Opcija	Opis
Wake on AC (Uključivanje na AC)	Koristite potvrdni okvir za omogućavanje / onemogućavanje napajanja računala kad je isključeno ili u stanju hibernacije, a AC adapter umetnut.
Auto On Time (Automatsko uključivanje)	Ovo polje određuje broj dana, ako postoje, kada želite da se sustav automatski uključi. Postavke su <b>Disabled</b> (Onemogućeno), <b>Everyday</b> (Svakodneвно) ili <b>Weekdays</b> (Dani u tjednu). Zadana postavka: <b>Off</b> (Isključeno)
USB Wake Support	Koristite potvrdni okvir za omogućavanje / onemogućavanje mogućnosti da USB uređaji pokreću sustav iz stanje mirovanja. Ova je značajka funkcionalna samo kad je priključen AC adapter. Ako se AC adapter ukloni dok je računalo bilo u stanju mirovanja, BIOS će ukloniti napajanje iz svih USB priključaka kako bi očuvao snagu baterije.
Wake on LAN/WLAN (Uključivanje na LAN/WLAN)	Ovo polje omogućava računalo pokretanje iz isključenog stanja kada ga potakne posebni LAN signal ili iz stanja hibernacije kada ga potakne posebni bežični LAN signal. Pokretanje iz stanja mirovanja nije pod utjecajem ove postavke i mora biti omogućeno u operacijskom sustavu.  <ul style="list-style-type: none"> <li>1 <b>Disabled</b> (Onemogućeno) — ne dopušta pokretanje sustava kada primi signal za podizanje od LAN-a ili bežičnog LAN-a.</li> <li>1 <b>LAN Only</b> (Samo LAN) — dopušta uključivanje sustava koje je potaknuto posebnim LAN signalima.</li> <li>1 <b>WLAN Only</b> (Samo WLAN) — dopušta uključivanje sustava koje je potaknuto posebnim WLAN signalima.</li> <li>1 <b>LAN or WLAN</b> (LAN ili WLAN) — dopušta uključivanje sustava koje je potaknuto posebnim LAN ili bežičnim LAN signalima.</li> </ul> Tvornički zadana postavka je <b>Off</b> (Isključeno).
ExpressCharge	Ovo polje omogućuje vam odabir kojom brzinom će se baterija puniti.  Standard = baterija će se puniti tijekom duljeg vremena. ExpressCharge = tehnologija brzog punjenja tvrtke Dell (nije na raspolaganju za sve baterije). Zadana postavka: <b>ExpressCharge</b>
Charger Behavior (Ponašanje punjača)	Pomoću ovog polja možete omogućiti/onemogućiti punjač baterije. Ako je onemogućen, baterija neće gubiti snagu kad je sustav priključen na AC adapter, ali se neće niti puniti. Zadana postavka: <b>Charger Enabled</b> (Punjač omogućen)

POST ponašanje	
Opcija	Opis
Adapter Warnings (Upozorenja adaptera)	Koristite potvrdni okvir za omogućavanje / onemogućavanje poruka upozorenja BIOS-a kada koristite određeni adapter. BIOS prikazuje ove poruke ako pokušavate koristiti adapter koji ima premali kapacitet za vašu konfiguraciju. Tvornički zadana postavka je <b>Enabled</b> (Omogućeno).
Keypad (Embedded) (Tipkovnica (ugrađena))	Ova opcija omogućuje vam odabir jednog od dva načina za aktivaciju tipkovnice koja je ugrađena u unutrašnju tipkovnicu.  <ul style="list-style-type: none"> <li>1 <b>Fn Key Only</b> (Samo FN tipka) — tipkovnica je omogućena samo kad držite tipku &lt;Fn&gt; pritisnutu.</li> <li>1 <b>By Num Lk</b> (Zaključavanje brojki) — tipkovnica je omogućena kad je (1) uključena LED lampica Num Lock i (2) nije priključena vanjska tipkovnica. Imajte na umu kako sustav možda neće odmah detektirati da je vanjska tipkovnica isključena.</li> </ul> Kad je pokrenuto postavljanje, ovo polje nema učinka—Postavljanje radi u načinu rada Samo tipka FN. Tvornički zadana postavka je <b>Fn Key Only</b> (Samo tipka FN).
Miš/podloga osjetljiva na dodir	Ova opcija određuje kako sustav radi s ulazom za miša i podlogom osjetljivom na dodir.  <ul style="list-style-type: none"> <li>1 <b>Serijski miš</b> — Koristite serijski miš i onemogućite unutrašnju podlogu osjetljivu na dodir.</li> <li>1 <b>PS/2 miš</b> — Onemogućite ugrađenu podlogu osjetljivu na dodir kad je priključen PS/2 miš.</li> <li>1 <b>Podloga osjetljiva na dodir-PS/2</b> — Ostavite omogućenu ugrađenu podlogu osjetljivu na dodir kad je priključen PS/2 miš.</li> </ul> Tvornički zadana postavka je <b>Touchpad-PS/2</b> (Podloga osjetljiva na dodir-PS/2).
Numlock LED (LED brojčane tipkovnice)	Koristite potvrdni okvir za omogućavanje / onemogućavanje LED diode Num Lock kad se pokreće sustav. Tvornički zadana postavka je <b>Enabled</b> (Omogućeno).
USB Emulation (USB emulacija)	Ova opcija definira kako BIOS, u odsutnosti operacijskog sustava upozorenja za USB, upravlja USB uređajima. USB emulacija uvijek je omogućena tijekom POST-a. Koristite potvrdni okvir za omogućavanje/onemogućavanje ove značajke. Tvornički zadana postavka je <b>Enabled</b> (Omogućeno).
Fn Key Emulation (Emulacija tipke Fn)	Ovo polje omogućuje uporabu tipke <Scroll Lock> na vanjskoj PS/2 tipkovnici na isti način kao i tipke <Fn> na unutrašnjoj tipkovnici računala. Koristite potvrdni okvir za omogućavanje/onemogućavanje ove značajke.  USB tipkovnice ne mogu emulirati tipku <Fn> ako ste pokrenuli operacijski sustav sa značajkom ACPI kao što je Microsoft® Windows® XP. USB tipkovnice će emulirati tipku <Fn> samo u načinu koji nije ACPI (npr. kad pokrećete u DOS-u). Tvornički zadana postavka je <b>Enabled</b> (Omogućeno).
Fast Boot (Brzo podizanje)	Ovo polje može ubrzati postupak podizanja zaobilazanjem nekih koraka provjere kompatibilnosti.  <ul style="list-style-type: none"> <li>1 <b>Minimal</b> (Minimalno) — brzo podizanje osim ako je BIOS bio ažuriran, memorija promijenjena ili prethodni POST nije dovršen.</li> <li>1 <b>Thorough</b> (Cjelovito) — ne zaobilazi nikakve korake u postupku podizanja.</li> <li>1 <b>Auto</b> (Automatski) — omogućuje operacijskom sustavu kontrolu nad ovom postavkom (ovo funkcionira samo kad operacijski sustav podržava jednostavno podizanje).</li> </ul> Tvornički zadana postavka je <b>Thorough</b> (Temeljito).

Virtualizirana podrška	
Opcija	Opis
Virtualizacija	Ovo polje specificira da li Virtual Machine Monitor (VMM) može iskoristiti mogućnosti dodatnog softvera pruženog od tehnologije za virtualizaciju Intel®. Koristite potvrdni okvir za omogućavanje ili onemogućavanje ove značajke. Tvornički zadana postavka je <b>Enabled</b> (Omogućeno).
VT for Direct I/O (VT za izravni ulaz/izlaz)	Ovo opcija specificira da li Virtual Machine Monitor (VMM) može iskoristiti mogućnosti dodatnog softvera pruženog od tehnologije za virtualizaciju Intel® za Direct I/O. Koristite potvrdni okvir za omogućavanje ili onemogućavanje ove značajke. Tvornički zadana postavka je <b>Disabled</b> (Onemogućeno).

Bežično povezivanje	
Opcija	Opis
Wireless Switch (Prekidač bežične mreže)	Koristite potvrdne okvire kako biste odredili koji će bežični uređaji biti uključeni prekidačem za bežičnu vezu. Raspoložive opcije su <b>WWAN</b> i <b>Bluetooth®</b> .
Wireless Devices Enable (Aktiviranje bežičnih uređaja)	Koristite potvrdne okvire za omogućavanje/onemogućavanje različitih bežičnih uređaja: Raspoložive opcije su <b>Internal WWAN</b> i <b>Bluetooth</b> .

Održavanje	
Opcija	Opis
Service Tag (Servisna oznaka)	Ovo polje prikazuje servisnu oznaku vašeg sustava. Ako iz nekog razloga Servisna oznaka još nije postavljena, možete je postaviti u ovom polju. Ako servisna oznaka nije bila postavljena za ovaj sustav, računalo će automatski prikazati ovaj zaslon kad korisnik uđe u BIOS. Od vas će se tražiti unos servisne oznake.
Asset Tag (Oznaka sredstva)	Ovo polje omogućuje vam izradu oznake sredstva sustava. Polje se može ažurirati samo ako oznaka sredstva još nije postavljena.

Dnevnici sustava	
Opcija	Opis
BIOS Events (BIOS događaji)	Ovo polje omogućuje vam da pregledate i obrišete događaje BIOS podizanja. Uključuje datum i vrijeme događaja, kao i LED kod.
DellDiag Events (DellDiag događaji)	Ovo polje omogućuje vam da pregledate rezultate dijagnostike od DellDiag i PSA. Sadrži vrijeme, datum, dijagnostički rezultat i verziju pokretanja s rezultirajućim kodom.
Thermal Events (Toplinski događaji)	Ovo polje omogućuje vam pregled i brisanje toplinskih događaja. Uključuje datum i vrijeme, kao i naziv događaja.
Power Events (Događaji napajanja)	Ovo polje omogućuje vam pregled i brisanje događaja napajanja. Uključuje datum i vrijeme događaja, kao i stanje napajanja i razlog.

[Povratak na stranicu sa sadržajem](#)

[Povratak na stranicu sa sadržajem](#)

## LED pokrov

Zasebni servisni priručnik za Dell™ Latitude™ E5510

**⚠ UPOZORENJE:** Prije rada na unutrašnjosti računala pročitajte sigurnosne upute koje ste dobili s računalom. Dodatne sigurnosne informacije potražite na početnoj stranici za sukladnost sa zakonskim odredbama na [www.dell.com/regulatory\\_compliance](http://www.dell.com/regulatory_compliance).

### Skidanje LED pokrova



1. Slijedite postupke u poglavlju [Prije rada na unutrašnjosti računala](#).
2. Uklonite [bateriju](#).
3. Otvorite zaslon do kuta od 180 stupnjeva. S desne strane računala, pomoću izvijača s ravnim krajem ili izvlačka (umetnutim u usjek) odvojite LED pokrov.



4. Pažljivo odvojite pokrov duž brida LED pokrova kako biste ga odvojili od zasuna i skinuli.



## Ugradnja LED pokrova

Za ugradnju LED pokrova izvedite gore opisane korake obrnutim redoslijedom.

---

[Povratak na stranicu sa sadržajem](#)



[Povratak na stranicu sa sadržajem](#)

## Baterija na matičnoj ploči

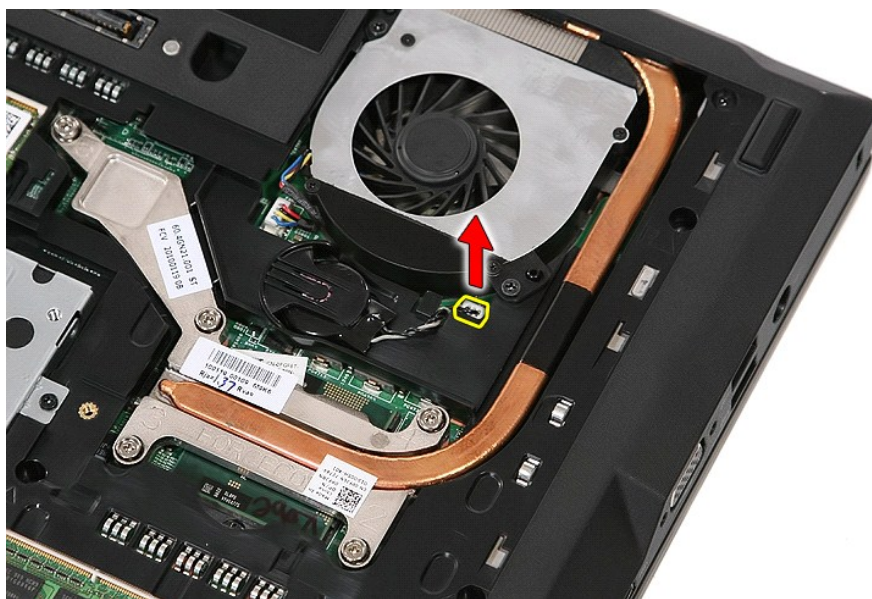
Zasebni servisni priručnik za Dell™ Latitude™ E5510

**⚠ UPOZORENJE:** Prije rada na unutrašnjosti računala pročitajte sigurnosne upute koje ste dobili s računalom. Dodatne sigurnosne informacije potražite na početnoj stranici za sukladnost sa zakonskim odredbama na [www.dell.com/regulatory\\_compliance](http://www.dell.com/regulatory_compliance).

### Uklanjanje baterije na matičnoj ploči



1. Slijedite postupke u poglavlju [Prije rada na unutrašnjosti računala](#).
2. Uklonite [bateriju](#) iz računala.
3. Uklonite [pristupnu ploču](#) iz računala.
4. Odspojite kabel baterije na matičnoj ploči od matične ploče.



5. Izvucite ćelijsku bateriju iz svog ležišta.



## Ponovno postavljanje baterije na matičnu ploču

Za ugradnju baterije na matičnu ploču izvedite gore opisane korake obrnutim redoslijedom.

---

[Povratak na stranicu sa sadržajem](#)






[Povratak na stranicu sa sadržajem](#)

## Dijagnostika

Zasebni servisni priručnik za Dell™ Latitude™ E5510

- [Svjetla statusa uređaja](#)
- [Svjetla statusa baterije](#)
- [Svjetla statusa tipkovnice](#)
- [LED kodovi pogrešaka](#)

### Svjetla statusa uređaja

-  Uključuje se kada uključite računalo i treperi kada se računalo nalazi u načinu za upravljanje napajanjem.
-  Uključuje se kada računalo očitava ili zapisuje podatke.
-  Svijetli ili treperi kako bi pokazalo napunjenost baterije.
-  Uključuje se kada je omogućeno bežično umrežavanje.
-  Uključuje se kada je omogućena kartica s Bluetooth® bežičnom tehnologijom. Kako biste isključili samo funkciju Bluetooth bežične tehnologije, desnom tipkom miša pritisnite ikonu na traci sustava i odaberite **Disable Bluetooth Radio** (Onemogući Bluetooth radijsku vezu).




### Svjetla statusa baterije

Ako je računalo priključeno u električnu utičnicu, svjetlo baterije funkcionira na sljedeći način:

1. **Naizmjenično treperenje žutog i plavog svjetla** – na vaše prijenosno računalo priključen je AC adapter koji nije proizvela tvrtka Dell i koje ne podržava vaše prijenosno računalo.
1. **Naizmjenično treperenje žutog i svijetljenje plavog svjetla** – privremeni kvar baterije s priključenim AC adapterom.
1. **Trajno treperenje žutog svjetla** – ozbiljan kvar baterije s priključenim AC adapterom.
1. **Svjetlo isključeno** – baterija je potpuno napunjena s priključenim AC adapterom.
1. **Uključeno plavo svjetlo** – baterija se puni s priključenim AC adapterom.




### Svjetla statusa tipkovnice

Zelena svjetla koja se nalaze iznad tipkovnice označavaju sljedeće:

-  Uključuje se kada je omogućena numerička tipkovnica.
-  Uključuje se kada je omogućena funkcija velikih slova.
-  Uključuje se kada je omogućena funkcija blokade pomicanja.

### LED kodovi pogrešaka

Sljedeća tablica pokazuje moguće LED kodove koji se mogu prikazati u situaciji kad se ne provodi vlastita provjera pri uključanju (POST).

Izgled	Opis	Sljedeći korak
<b>UKLJUČENO-TREPERI-TREPERI</b> 	Nisu instalirani SODIMM-ovi	<ol style="list-style-type: none"><li>1. Instalirajte podržane memorijske module.</li><li>2. Ako memorija već postoji, ponovno postavite jedan po jedan modul u svaki utor.</li><li>3. Pokušajte upotrijebiti ispravnu memoriju iz drugog računala ili zamijenite memoriju.</li><li>4. Zamijenite matičnu ploču.</li></ol>
<b>TREPERI-UKLJUČENO-UKLJUČENO</b> 	Pogreška matične ploče	<ol style="list-style-type: none"><li>1. Ponovno postavite procesor.</li><li>2. Zamijenite matičnu ploču.</li><li>3. Zamijenite procesor.</li></ol>
<b>TREPERI-UKLJUČENO-TREPERI</b> 	Pogreška LCD ploče	<ol style="list-style-type: none"><li>1. Ponovno postavite kabel za LCD.</li><li>2. Zamijenite LCD ploču.</li><li>3. Zamijenite grafičku karticu / matičnu ploču.</li></ol>

<p><b>ISKLJUČENO-TREPERI-ISKLJUČENO</b></p> 	<p>Pogreška kompatibilnosti memorije</p>	<ol style="list-style-type: none"> <li>1. Instalirajte kompatibilne memorijske module.</li> <li>2. Ako su instalirana dva modula, izvadite jedan i napravite provjeru. Pokušajte umetnuti drugi modul u isti utor i napravite provjeru. Napravite provjeru drugog utora koristeći oba modula.</li> <li>3. Zamijenite memoriju.</li> <li>4. Zamijenite matičnu ploču.</li> </ol>
<p><b>UKLJUČENO-TREPERI-UKLJUČENO</b></p> 	<p>Memorija je prepoznata, ali ima pogrešaka</p>	<ol style="list-style-type: none"> <li>1. Ponovno postavite memoriju.</li> <li>2. Ako su instalirana dva modula, izvadite jedan i napravite provjeru. Pokušajte umetnuti drugi modul u isti utor i napravite provjeru. Napravite provjeru drugog utora koristeći oba modula.</li> <li>3. Zamijenite memoriju.</li> <li>4. Zamijenite matičnu ploču.</li> </ol>
<p><b>ISKLJUČENO-TREPERI-TREPERI</b></p> 	<p>Pogreška modema</p>	<ol style="list-style-type: none"> <li>1. Ponovno postavite modem.</li> <li>2. Zamijenite modem.</li> <li>3. Zamijenite matičnu ploču.</li> </ol>
<p><b>TREPERI-TREPERI-TREPERI</b></p> 	<p>Pogreška matične ploče</p>	<ol style="list-style-type: none"> <li>1. Zamijenite matičnu ploču.</li> </ol>
<p><b>TREPERI-TREPERI-ISKLJUČENO</b></p> 	<p>Pogreška opcije ROM-a</p>	<ol style="list-style-type: none"> <li>1. Ponovno postavite uređaj.</li> <li>2. Zamijenite uređaj.</li> <li>3. Zamijenite matičnu ploču.</li> </ol>
<p><b>ISKLJUČENO-UKLJUČENO-ISKLJUČENO</b></p> 	<p>Pogreška uređaja za pohranu</p>	<ol style="list-style-type: none"> <li>1. Ponovno postavite tvrdi disk i optički pogon.</li> <li>2. Provjerite računalo samo s tvrdim diskom i samo s optičkim pogonom.</li> <li>3. Zamijenite uređaj koji uzrokuje kvar.</li> <li>4. Zamijenite matičnu ploču.</li> </ol>
<p><b>TREPERI-TREPERI-UKLJUČENO</b></p> 	<p>Pogreška grafičke kartice</p>	<ol style="list-style-type: none"> <li>1. Zamijenite matičnu ploču.</li> </ol>

[Povratak na stranicu sa sadržajem](#)

[Povratak na stranicu sa sadržajem](#)

## Ventilator

Zasebni servisni priručnik za Dell™ Latitude™ E5510

**⚠ UPOZORENJE:** Prije rada na unutrašnjosti računala pročitajte sigurnosne upute koje ste dobili s računalom. Dodatne sigurnosne informacije potražite na početnoj stranici za sukladnost sa zakonskim odredbama na [www.dell.com/regulatory\\_compliance](http://www.dell.com/regulatory_compliance).

### Uklanjanje ventilatora

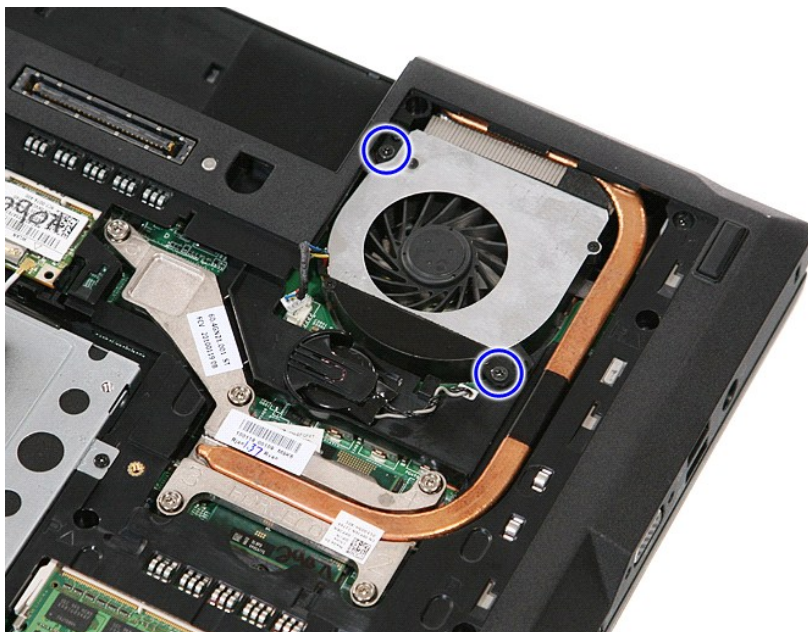


1. Slijedite postupke u poglavlju [Prije rada na unutrašnjosti računala](#).
2. Uklonite [bateriju](#).
3. Uklonite [pristupnu ploču](#).
4. Odspojite kabel ventilatora iz matične ploče.

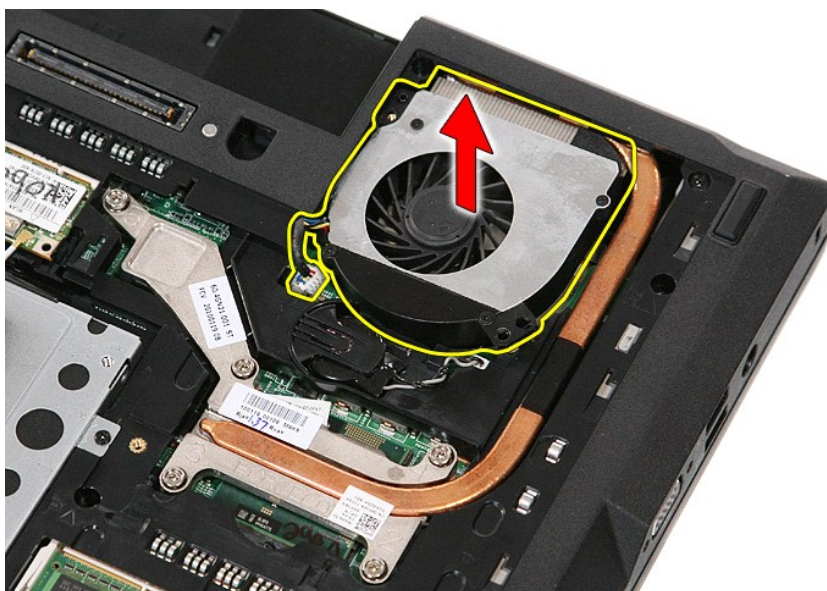


5. Uklonite pet vijaka koji pričvršćuju ventilator na matičnu ploču.





6. Dignite i uklonite ventilator.



## Ugradnja ventilatora

Za ugradnju ventilatora izvedite gore opisane korake obrnutim redoslijedom.

[Povratak na stranicu sa sadržajem](#)

[Povratak na stranicu sa sadržajem](#)

## Čitač otisaka prstiju

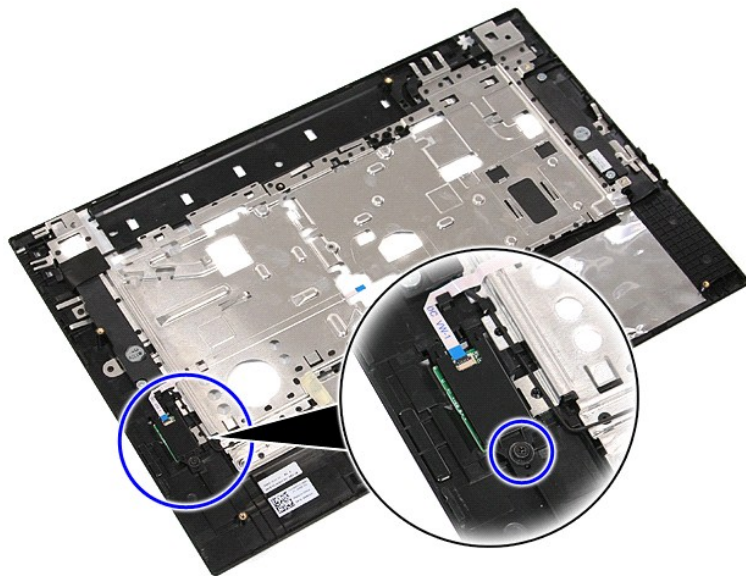
Zasebni servisni priručnik za Dell™ Latitude™ E5510

**⚠ UPOZORENJE:** Prije rada na unutrašnjosti računala pročitajte sigurnosne upute koje ste dobili s računalom. Dodatne sigurnosne informacije potražite na početnoj stranici za sukladnost sa zakonskim odredbama na [www.dell.com/regulatory\\_compliance](http://www.dell.com/regulatory_compliance).

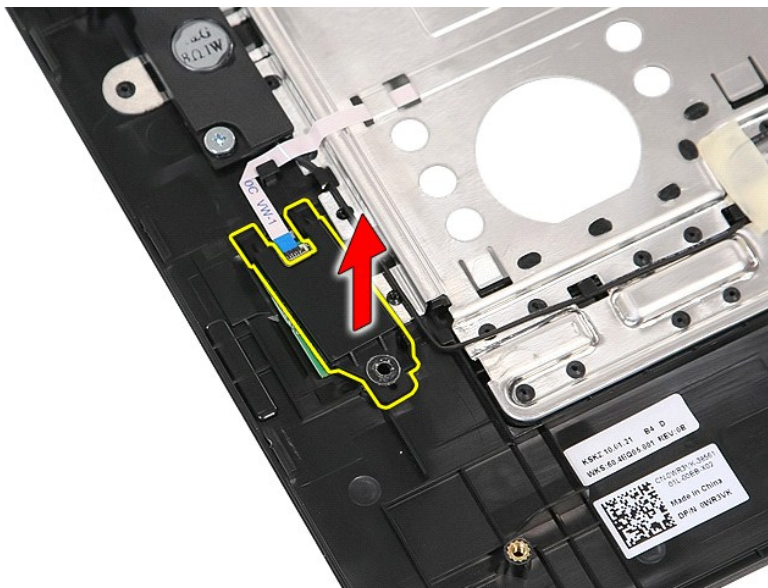
### Uklanjanje čitača otisaka prstiju



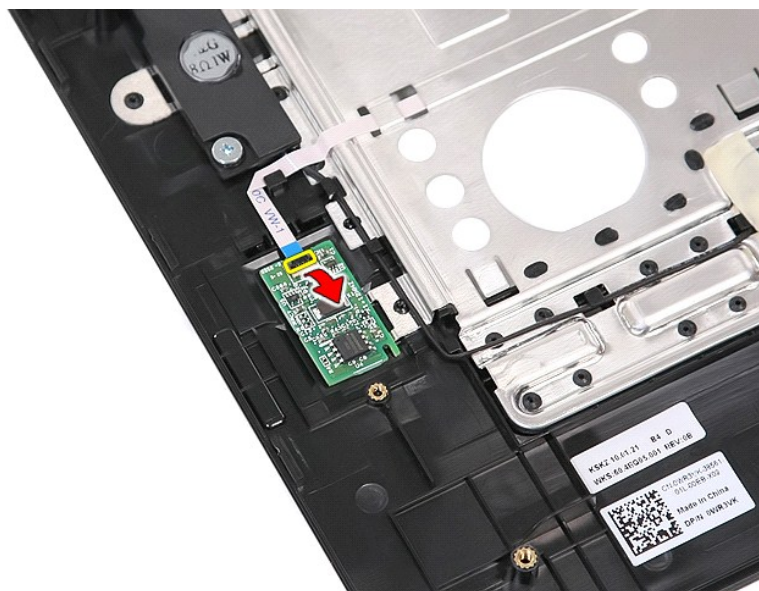
1. Slijedite postupke u poglavlju [Prije rada na unutrašnjosti računala](#).
2. Uklonite [bateriju](#) iz računala.
3. Uklonite [pristupnu ploču](#) iz računala.
4. Uklonite [optički pogon](#) iz računala.
5. Skinite [LED pokrov](#) s računala.
6. Uklonite [tipkovnicu](#) iz računala.
7. Uklonite [sklop zaslona](#) iz računala.
8. Uklonite [LED ploču](#) iz računala.
9. Uklonite [oslonac za dlan](#) iz računala.
10. Uklonite vijak kojim je pričvršćen čitač otisaka prstiju na nosač oslonca za dlan.



11. Dignite pod određenim kutom pokrov čitača otisaka prstiju i skinite ga.

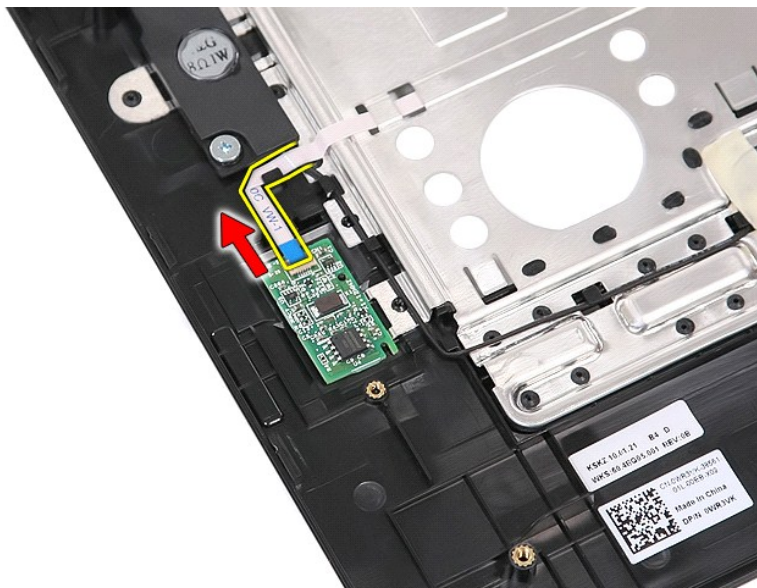


12. Otvorite kopču za pričvršćenje podatkovnog kabela čitača otisaka prstiju.

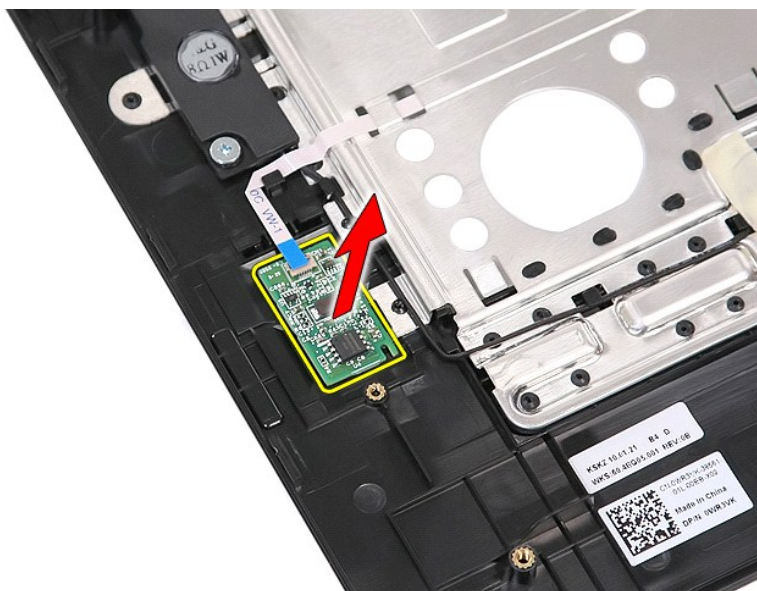


13. Odvojite podatkovni kabel čitača otisaka prstiju.





14. Dignite ploču čitača otisaka prstiju i izvadite ga.



## Ponovno postavljanje čitača otisaka prstiju

Prilikom vraćanja čitača otisaka prstiju, izvedite gore opisane korake obrnutim redoslijedom.

[Povratak na stranicu sa sadržajem](#)

[Povratak na stranicu sa sadržajem](#)

## Tvrđi disk

Zasebni servisni priručnik za Dell™ Latitude™ E5510 Discrete

**⚠ UPOZORENJE:** Prije rada na unutrašnjosti računala pročitajte sigurnosne upute koje ste dobili s računalom. Dodatne sigurnosne informacije potražite na početnoj stranici za sukladnost sa zakonskim odredbama na [www.dell.com/regulatory\\_compliance](http://www.dell.com/regulatory_compliance).

## Uklanjanje tvrdog diska



1. Slijedite postupke u poglavlju [Prije rada na unutrašnjosti računala](#).
2. Uklonite [bateriju](#) iz računala.
3. Uklonite [pristupnu ploču](#) iz računala.
4. Uklonite vijke kojima je tvrdi disk pričvršćen na računalo.

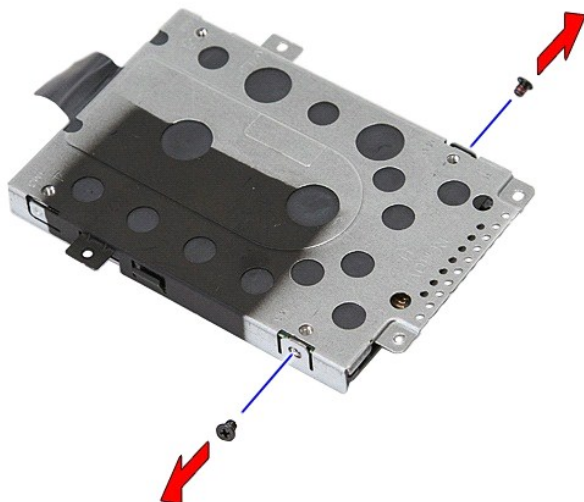


5. Povucite tvrdi pogon prema središtu računala i izvadite ga.

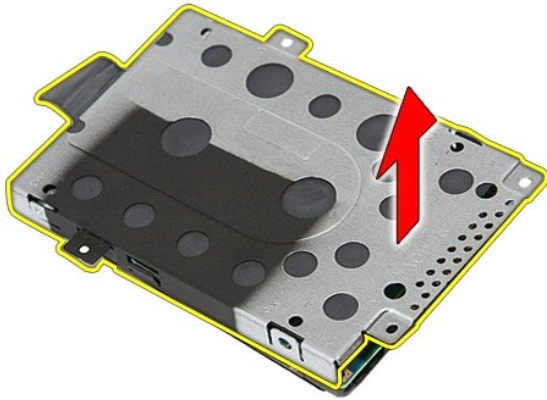




6. Odvijte vijke koji pričvršćuju nosač tvrdog diska na samom tvrdom disku.



7. Dignite nosač tvrdog diska s tvrdog diska pod određenim kutom i skinite ga.



## Ugradnja tvrdog diska

Za ugradnju tvrdog diska izvedite gore opisane korake obrnutim redoslijedom.

---

[Povratak na stranicu sa sadržajem](#)

[Povratak na stranicu sa sadržajem](#)

## Sklop hladila procesora

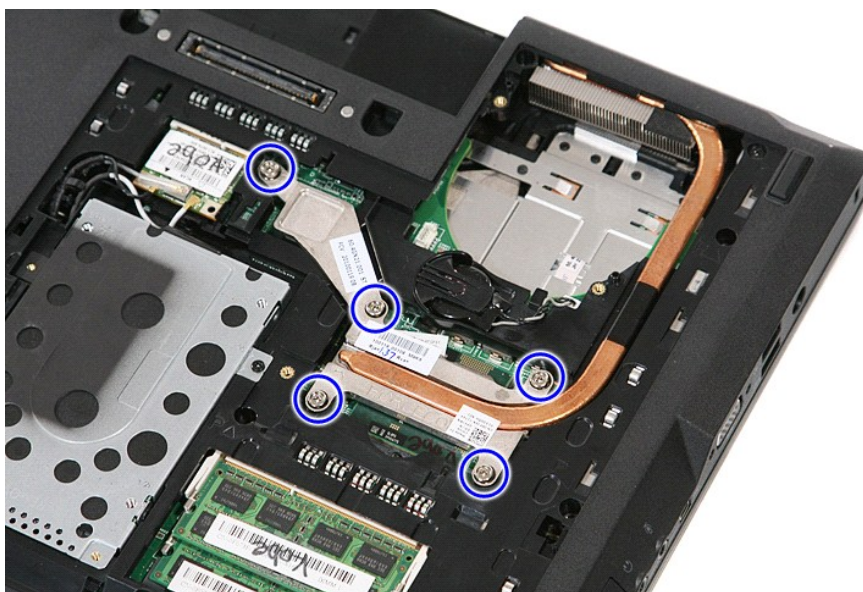
Zasebni servisni priručnik za Dell™ Latitude™ E5510

**⚠ UPOZORENJE:** Prije rada na unutrašnjosti računala pročitajte sigurnosne upute koje ste dobili s računalom. Dodatne sigurnosne informacije potražite na početnoj stranici za sukladnost sa zakonskim odredbama na [www.dell.com/regulatory\\_compliance](http://www.dell.com/regulatory_compliance).

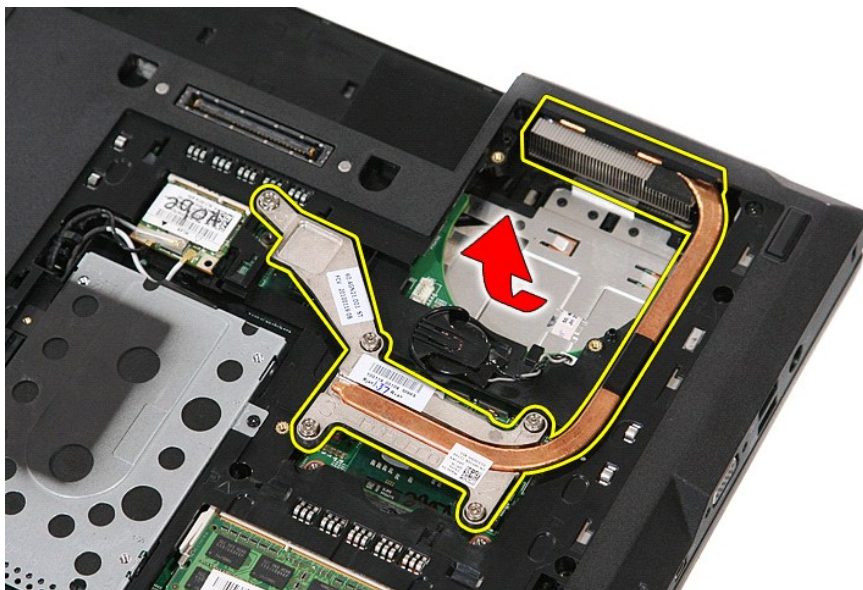
### Uklanjanje hladnjaka



1. Slijedite postupke u poglavlju [Prije rada na unutrašnjosti računala](#).
2. Uklonite [bateriju](#) iz računala.
3. Uklonite [pristupnu ploču](#) iz računala.
4. Izvadite [ventilator](#) iz računala.
5. Otpustite tri vijka za pričvršćenje hladnjaka na matičnu ploču.



6. Podignite hladnjak pod određenim kutom i izvadite ga iz računala.



## Ugradnja hladnjaka

Za ugradnju hladnjaka izvedite gore opisane korake obrnutim redoslijedom.

---

[Povratak na stranicu sa sadržajem](#)

[Povratak na stranicu sa sadržajem](#)

## Tipkovnica

Zasebni servisni priručnik za Dell™ Latitude™ E5510

**⚠ UPOZORENJE:** Prije rada na unutrašnjosti računala pročitajte sigurnosne upute koje ste dobili s računalom. Dodatne sigurnosne informacije potražite na početnoj stranici za sukladnost sa zakonskim odredbama na [www.dell.com/regulatory\\_compliance](http://www.dell.com/regulatory_compliance).

---

### Uklanjanje tipkovnice



1. Slijedite postupke u poglavlju [Prije rada na unutrašnjosti računala](#).
2. Uklonite [bateriju](#) iz računala.
3. Skinite [LFD pokrov](#) s računala.
4. Uklonite vijke kojima je tipkovnica pričvršćena na računalu.



5. Povucite tipkovnicu prema gore, zatim je dignite i uklonite s računala.



## Ugradnja tipkovnice

Za ugradnju tipkovnice izvedite gore opisane korake obrnutim redoslijedom.

---

[Povratak na stranicu sa sadržajem](#)

[Povratak na stranicu sa sadržajem](#)

## Okvir zaslona

Zasebni servisni priručnik za Dell™ Latitude™ E5510

**⚠ UPOZORENJE:** Prije rada na unutrašnjosti računala pročitajte sigurnosne upute koje ste dobili s računalom. Dodatne sigurnosne informacije potražite na početnoj stranici za sukladnost sa zakonskim odredbama na [www.dell.com/regulatory\\_compliance](http://www.dell.com/regulatory_compliance).

---

### Uklanjanje okvira zaslona



1. Slijedite postupke u poglavlju [Prije rada na unutrašnjosti računala](#).
2. Uklonite [bateriju](#) iz računala.
3. Uklonite [pristupnu ploču](#) iz računala.
4. Izvadite [WLAN](#) karticu iz računala.
5. Skinite [LED pokrov](#) s računala.
6. Uklonite [tipkovnicu](#) iz računala.
7. Uklonite [sklop zaslona](#) iz računala.
8. Skinite gumene podmetača s okvira zaslona.



9. Odvijte vijke kojima je okvir zaslona pričvršćen na poklopac zaslona.





10. Nježno odvojite okvir zaslona iz sklopa zaslona tako da zavučete prste ispod ruba okvira i pomičete ih oko cijelog okvira sve dok se potpuno ne oslobodi.



11. Podignite i uklonite okvir zaslona s računala.



## Ugradnja okvira zaslona

Za ugradnju okvira zaslona izvedite gore opisane korake obrnutim redoslijedom.

---

[Povratak na stranicu sa sadržajem](#)

[Povratak na stranicu sa sadržajem](#)

## Kamera

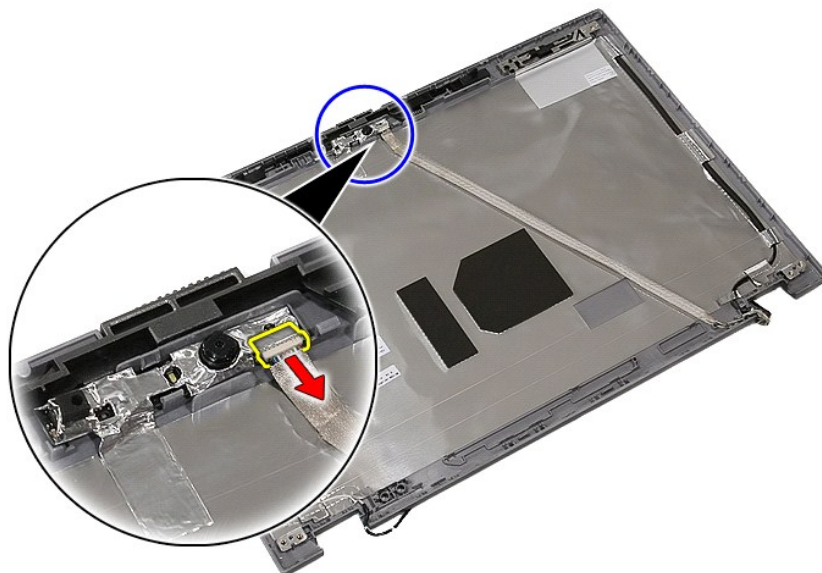
Zasebni servisni priručnik za Dell™ Latitude™ E5510

**⚠ UPOZORENJE:** Prije rada na unutrašnjosti računala pročitajte sigurnosne upute koje ste dobili s računalom. Dodatne sigurnosne informacije potražite na početnoj stranici za sukladnost sa zakonskim odredbama na [www.dell.com/regulatory\\_compliance](http://www.dell.com/regulatory_compliance).

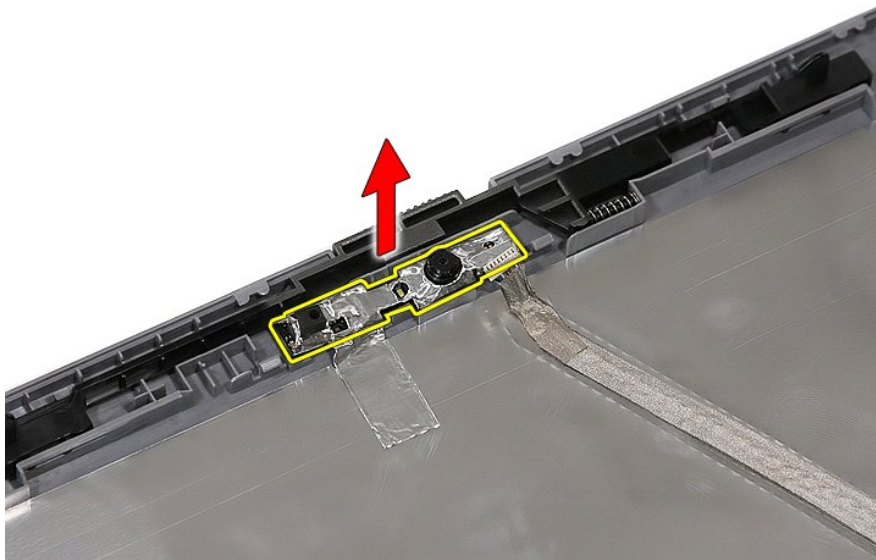
### Uklanjanje kamere



1. Slijedite postupke u poglavlju [Prije rada na unutrašnjosti računala](#).
2. Uklonite [bateriju](#) iz računala.
3. Uklonite [pristupnu ploču](#) iz računala.
4. Izvadite [WLAN karticu](#) iz računala.
5. Skinite [LED pokrov](#) s računala.
6. Uklonite [tipkovnicu](#) iz računala.
7. Uklonite [sklop zaslona](#) iz računala.
8. Uklonite [okvir zaslona](#) iz sklopa zaslona.
9. Skinite [ploču nosač i šarke zaslona](#) sa sklopa zaslona.
10. odspojite podatkovni kabel kamere.



11. Dignite kameru zaslona i skinite je.



## Ugradnja kamere

Za ugradnju kamere izvedite gore opisane korake obrnutim redoslijedom.

---

[Povratak na stranicu sa sadržajem](#)

[Povratak na stranicu sa sadržajem](#)

## Ploča zaslona, nosači i šarke

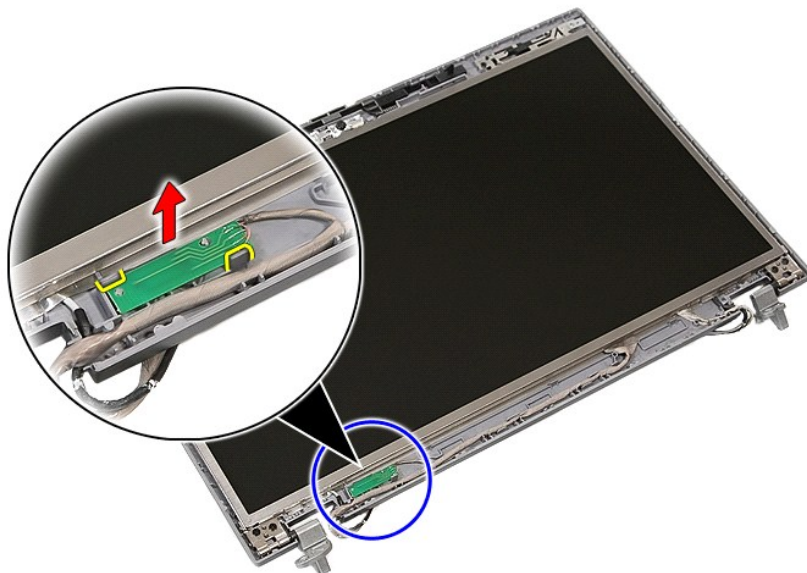
Zasebni servisni priručnik za Dell™ Latitude™ E5510

**⚠ UPOZORENJE:** Prije rada na unutrašnjosti računala pročitajte sigurnosne upute koje ste dobili s računalom. Dodatne sigurnosne informacije potražite na početnoj stranici za sukladnost sa zakonskim odredbama na [www.dell.com/regulatory\\_compliance](http://www.dell.com/regulatory_compliance).

### Skidanje ploče zaslona, nosača i šarke



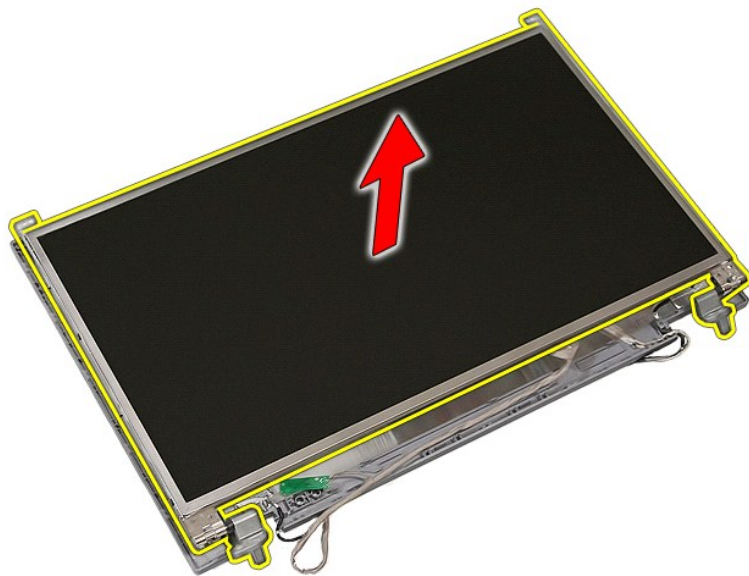
1. Slijedite postupke u poglavlju [Prije rada na unutrašnjosti računala](#).
2. Uklonite [bateriju](#) iz računala.
3. Uklonite [pristupnu ploču](#) iz računala.
4. Izvadite [WLAN karticu](#) iz računala.
5. Skinite [LED pokrov](#) s računala.
6. Uklonite [tipkovnicu](#) iz računala.
7. Uklonite [sklop zaslona](#) iz računala.
8. Uklonite [okvir zaslona](#) iz sklopa zaslona.
9. Oslobodite ploču zaslona od njegovih zasuna.



10. Skinite vijke kojima su ploča zaslona, nosači i šarke pričvršćeni na sklop zaslona.

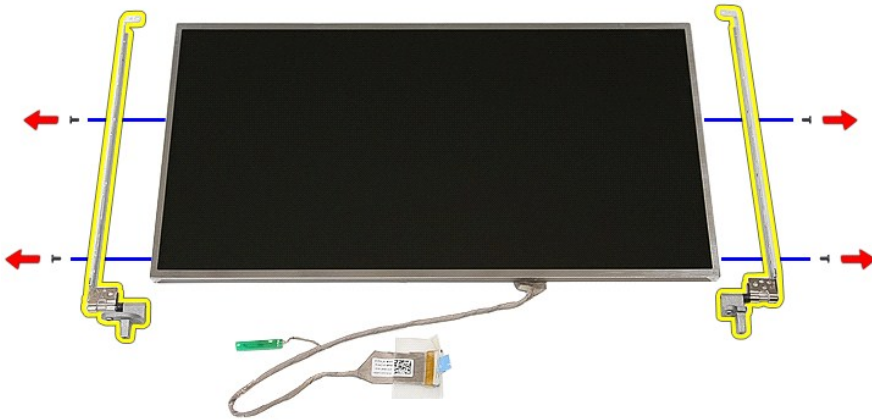


11. Dignite ploču zaslona, nosače i šarke.

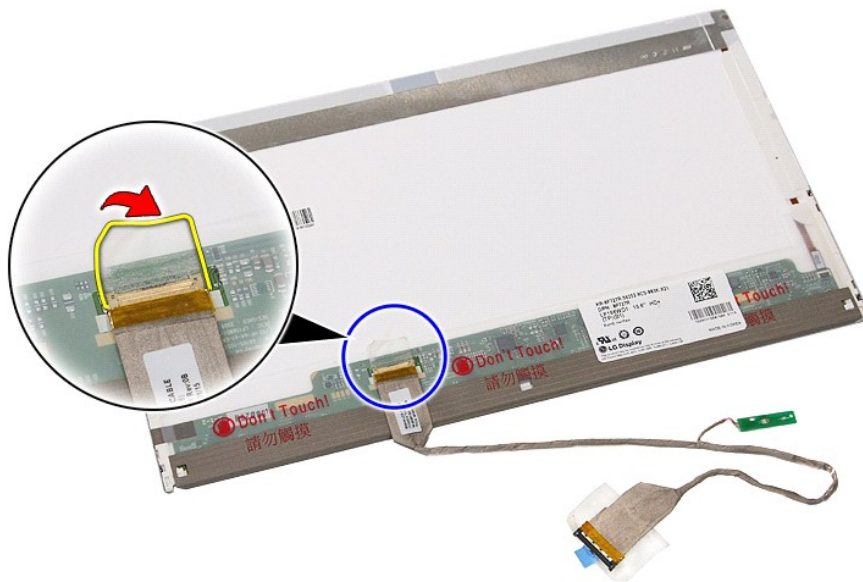


12. Skinite vijke kojima su nosači i šarke pričvršćeni na ploču zaslona i uklonite ih.



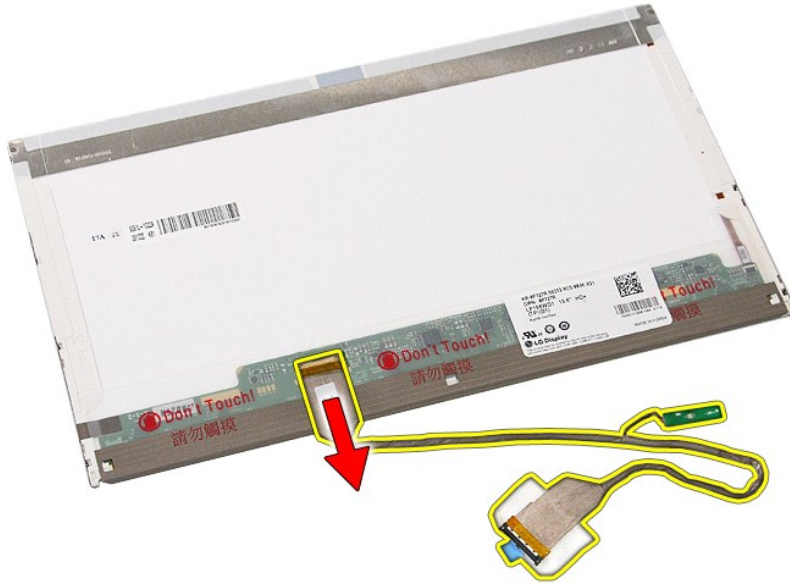


13. Odljepite traku kojom je kabel zaslona pričvršćen na ploču zaslona.



14. Odspojite kabel zaslona s ploče zaslona.





## Vraćanje ploče zaslona, nosača i šarki

Prilikom vraćanja ploče, nosača i šarki zaslona provedite gore opisane korake obrnutim redoslijedom.

---

[Povratak na stranicu sa sadržajem](#)

[Povratak na stranicu sa sadržajem](#)

## LED ploča

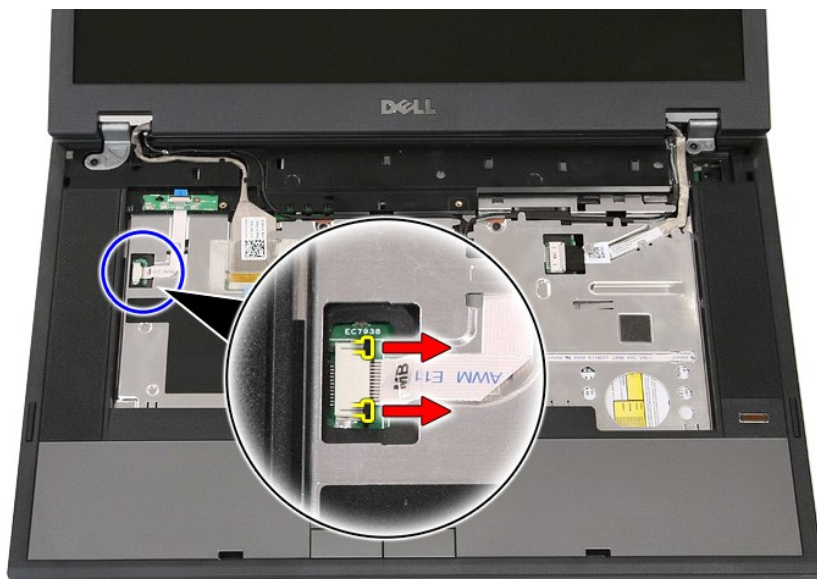
Zasebni servisni priručnik za Dell™ Latitude™ E5510

**⚠ UPOZORENJE:** Prije rada na unutrašnjosti računala pročitajte sigurnosne upute koje ste dobili s računalom. Dodatne sigurnosne informacije potražite na početnoj stranici za sukladnost sa zakonskim odredbama na [www.dell.com/regulatory\\_compliance](http://www.dell.com/regulatory_compliance).

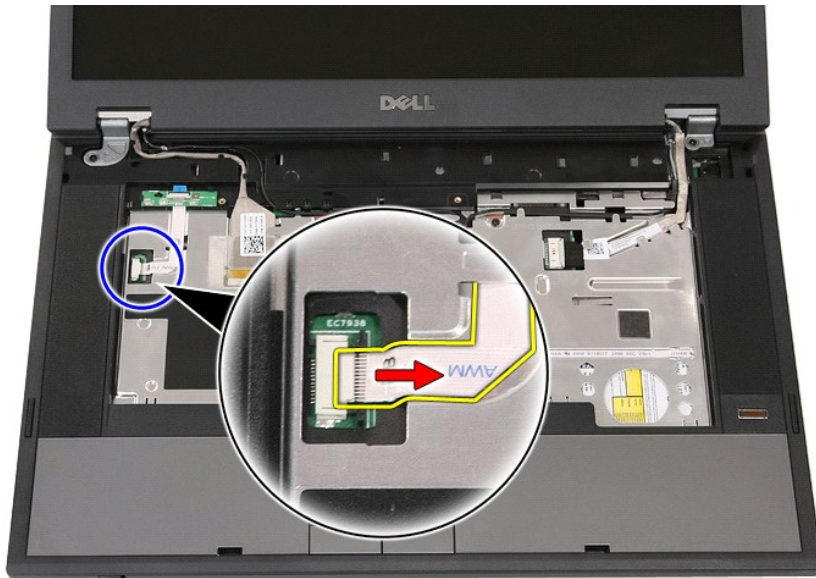
### Uklanjanje LED ploče



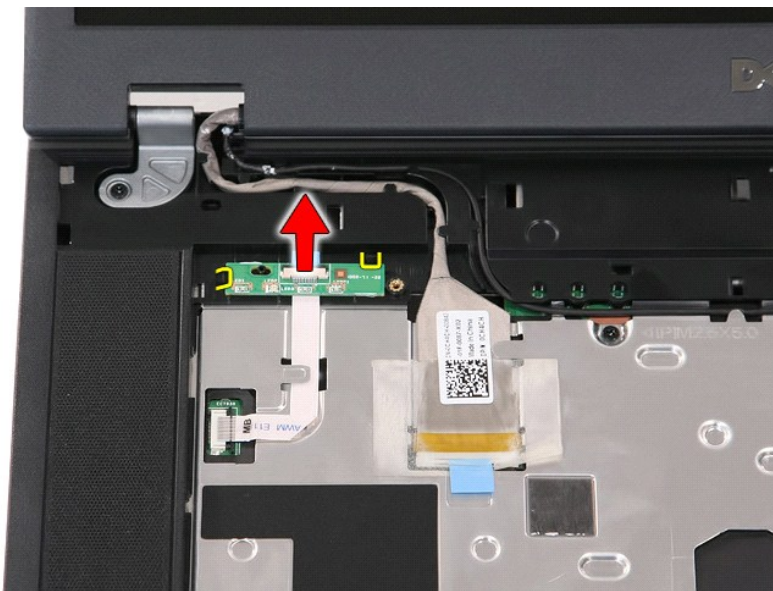
1. Slijedite postupke u poglavlju [Prije rada na unutrašnjosti računala](#).
2. Uklonite [bateriju](#) iz računala.
3. Skinite [LED pokrov](#) s računala.
4. Uklonite [tipkovnicu](#) iz računala.
5. Uklonite zasun kojim je pričvršćen kabel na LED ploču.



6. Odspojite kabel LED ploče.



7. Oslobodite zasune kojima je pričvršćena LED ploča i uklonite je.



## Ponovno postavljanje LED ploče

Prilikom vraćanja LED ploče izvedite gore opisane korake obrnutim redoslijedom.

[Povratak na stranicu sa sadržajem](#)

[Povratak na stranicu sa sadržajem](#)

## Memorijska kartica

Zasebni servisni priručnik za Dell™ Latitude™ E5510

**⚠ UPOZORENJE:** Prije rada na unutrašnjosti računala pročitajte sigurnosne upute koje ste dobili s računalom. Dodatne sigurnosne informacije potražite na početnoj stranici za sukladnost sa zakonskim odredbama na [www.dell.com/regulatory\\_compliance](http://www.dell.com/regulatory_compliance).

### Uklanjanje memorijske kartice



1. Slijedite postupke u poglavlju [Prije rada na unutrašnjosti računala](#).
2. Uklonite [bateriju](#) iz računala.
3. Utisnite memorijsku karticu i onda je otpustite.



4. Izvucite memorijsku karticu iz računala i izvadite je.



## Ugradnja memorijske kartice

Prilikom vraćanja kartice, izvedite gore opisane korake obrnutim redoslijedom.

---

[Povratak na stranicu sa sadržajem](#)

[Povratak na stranicu sa sadržajem](#)

## Memorija

Zasebni servisni priručnik za Dell™ Latitude™ E5510

**⚠ UPOZORENJE:** Prije rada na unutrašnjosti računala pročitajte sigurnosne upute koje ste dobili s računalom. Dodatne sigurnosne informacije potražite na početnoj stranici za sukladnost sa zakonskim odredbama na [www.dell.com/regulatory\\_compliance](http://www.dell.com/regulatory_compliance).

### Uklanjanje memorijskih modula



1. Slijedite postupke u poglavlju [Prije rada na unutrašnjosti računala](#).
2. Uklonite [bateriju](#) iz računala.
3. Uklonite [pristupnu ploču](#) iz računala.
4. Nježno odvojite kopče od memorijskog modula.



5. Izvadite memorijski modul iz računala.





## Vraćanje memorijskih modula

Prilikom vraćanja memorijskih modula provedite gore opisane korake obrnutim redoslijedom.

---

[Povratak na stranicu sa sadržajem](#)



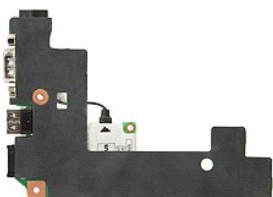
[Povratak na stranicu sa sadržajem](#)

## Pomoćna kartica modema

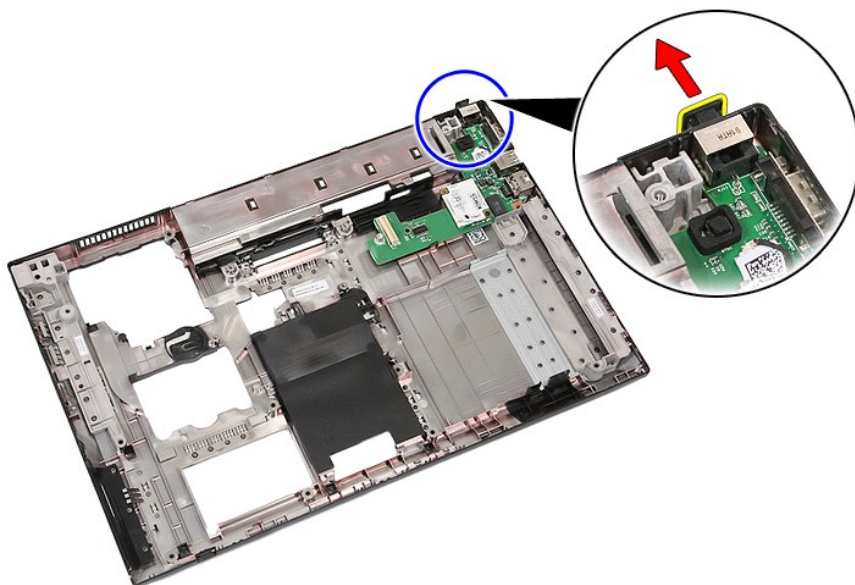
Zasebni servisni priručnik za Dell™ Latitude™ E5510

**⚠ UPOZORENJE:** Prije rada na unutrašnjosti računala pročitajte sigurnosne upute koje ste dobili s računalom. Dodatne sigurnosne informacije potražite na početnoj stranici za sukladnost sa zakonskim odredbama na [www.dell.com/regulatory\\_compliance](http://www.dell.com/regulatory_compliance).

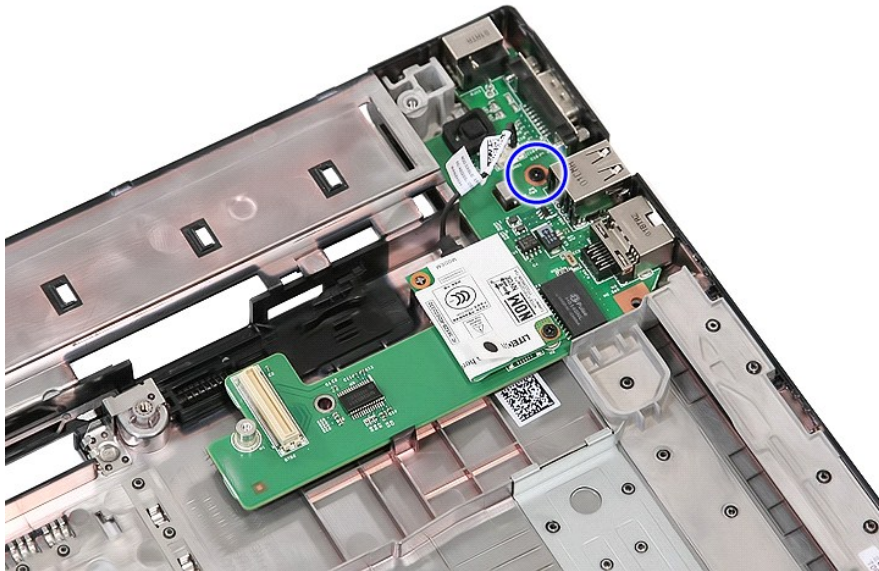
### Uklanjanje pomoćne kartice modema



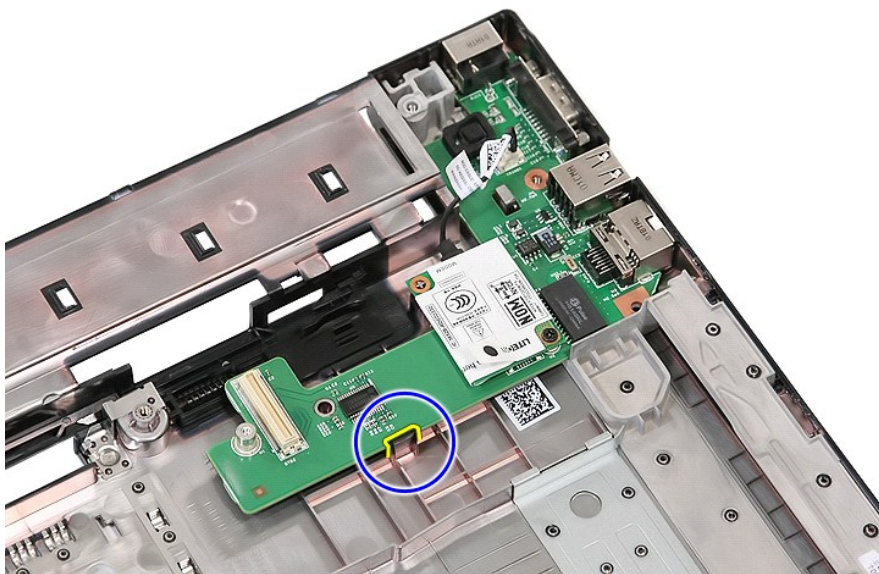
1. Slijedite postupke u poglavlju [Prije rada na unutrašnjosti računala](#).
2. Izvadite [memorijsku karticu](#) iz računala.
3. Uklonite [bateriju](#) iz računala.
4. Uklonite [pristupnu ploču](#) iz računala.
5. Uklonite [tvrdi disk](#) iz računala.
6. Uklonite [optički pogon](#) iz računala.
7. Izvadite [Wi AN karticu](#) iz računala.
8. Izvadite [bateriju u obliku kovаницe](#) iz računala.
9. Izvadite [ventilator](#) iz računala.
10. Uklonite [sklop hladila](#) iz računala.
11. Skinite [LED pokrov](#) s računala.
12. Uklonite [tipkovnicu](#) iz računala.
13. Uklonite [sklop zaslona](#) iz računala.
14. Uklonite [LED ploču](#) iz računala.
15. Uklonite [oslonac za dlan](#) iz računala.
16. Uklonite [Bluetooth karticu](#) iz računala.
17. Uklonite [matičnu ploču](#) iz računala.
18. Uklonite gumeni pokrov priključka za modem ako je postavljen.



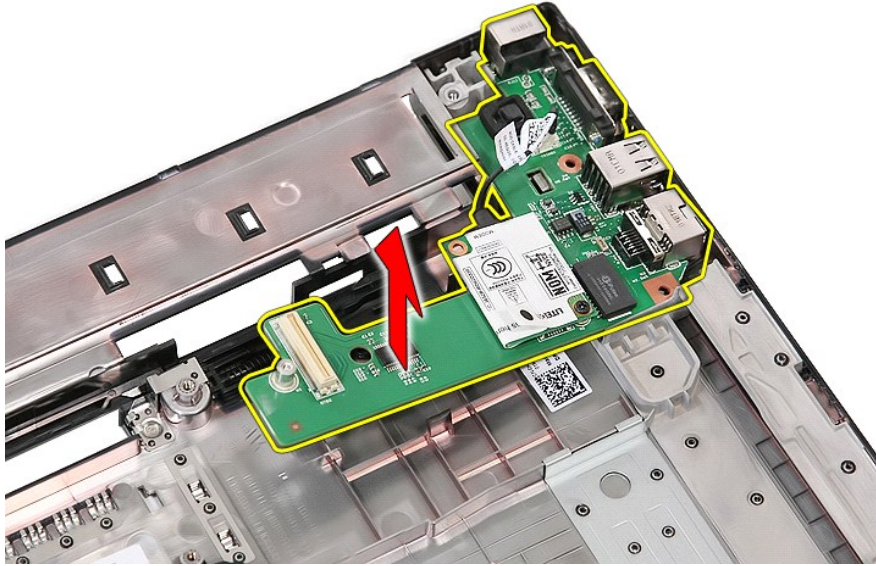
19. Uklonite vijak koji pomoćnu karticu pričvršćuje na matičnu ploču.



20. Nježno povucite zasun radi otpuštanja pomoćne kartice.



21. Podignite pomoćnu karticu modema i izvadite je.



## Vraćanje pomoćne kartice modema

Prilikom vraćanja pomoćne kartice modema provedite gore opisane korake obrnutim redoslijedom.

---

[Povratak na stranicu sa sadržajem](#)

[Povratak na stranicu sa sadržajem](#)

## Optički pogon

Zasebni servisni priručnik za Dell™ Latitude™ E5510

**⚠ UPOZORENJE:** Prije rada na unutrašnjosti računala pročitajte sigurnosne upute koje ste dobili s računalom. Dodatne sigurnosne informacije potražite na početnoj stranici za sukladnost sa zakonskim odredbama na [www.dell.com/regulatory\\_compliance](http://www.dell.com/regulatory_compliance).

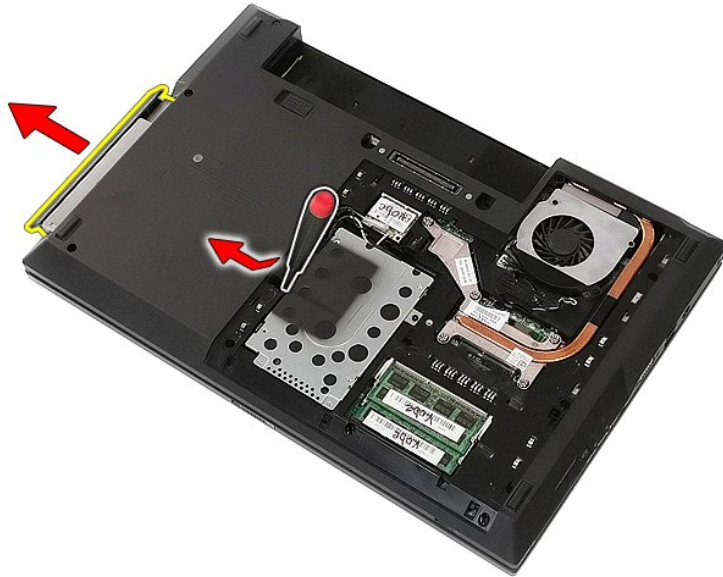
### Uklanjanje optičkog pogona



1. Slijedite postupke u poglavlju [Prije rada na unutrašnjosti računala](#).
2. Uklonite [bateriju](#) iz računala.
3. Uklonite sigurnosni vijak optičkog pogona iz računala.



4. Ugurajte plastični izvijač u utor na glavi vijka i pažljivo ga odvrnite i skinite optički pogon s računala.



## Ugradnja optičkog pogona

Prilikom vraćanja pogona izvedite gore opisane korake obrnutim redoslijedom.

---

[Povratak na stranicu sa sadržajem](#)



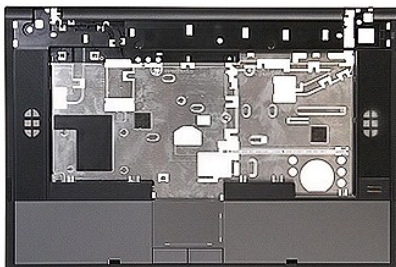
[Povratak na stranicu sa sadržajem](#)

## Oslonac za dlan

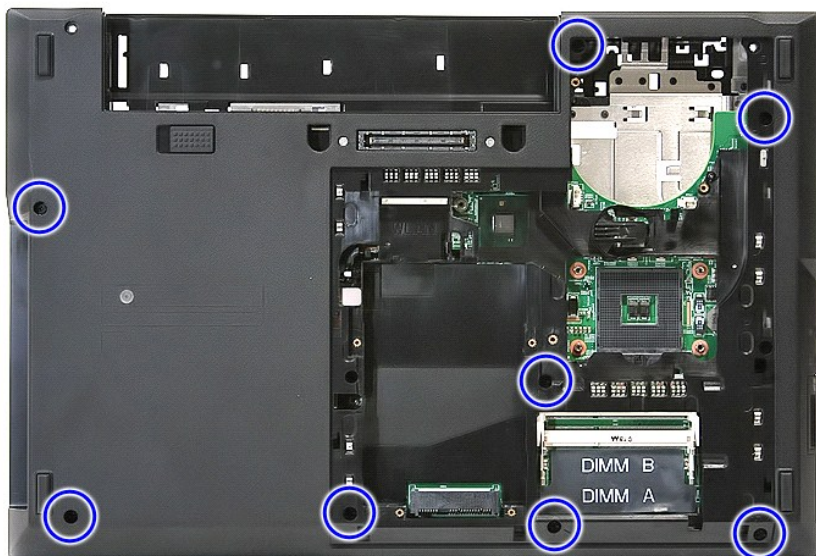
Zasebni servisni priručnik za Dell™ Latitude™ E5510

**⚠ UPOZORENJE:** Prije rada na unutrašnjosti računala pročitajte sigurnosne upute koje ste dobili s računalom. Dodatne sigurnosne informacije potražite na početnoj stranici za sukladnost sa zakonskim odredbama na [www.dell.com/regulatory\\_compliance](http://www.dell.com/regulatory_compliance).

### Uklanjanje sklopa oslonca za dlan

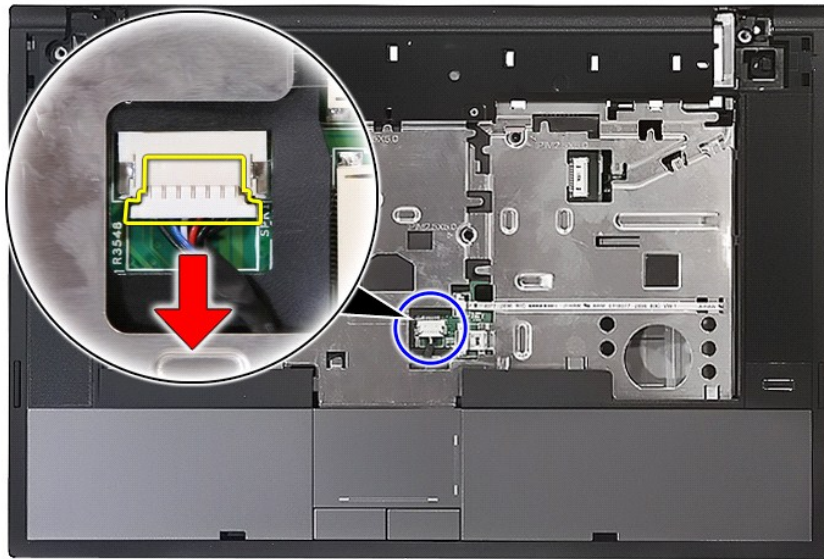


1. Slijedite postupke u poglavlju [Prije rada na unutrašnjosti računala](#).
2. Uklonite [bateriju](#) iz računala.
3. Uklonite [pristupnu ploču](#) iz računala.
4. Uklonite [optički pogon](#) iz računala.
5. Uklonite [optički pogon](#) iz računala.
6. Uklonite [ventilator i hladilo](#) iz računala.
7. Skinite [LED pokrov](#) s računala.
8. Uklonite [tipkovnicu](#) iz računala.
9. Uklonite [sklop zaslona](#) iz računala.
10. Uklonite [LED ploču](#) iz računala.
11. Uklonite vijke kojima je oslonac za dlan pričvršćen na računalu.

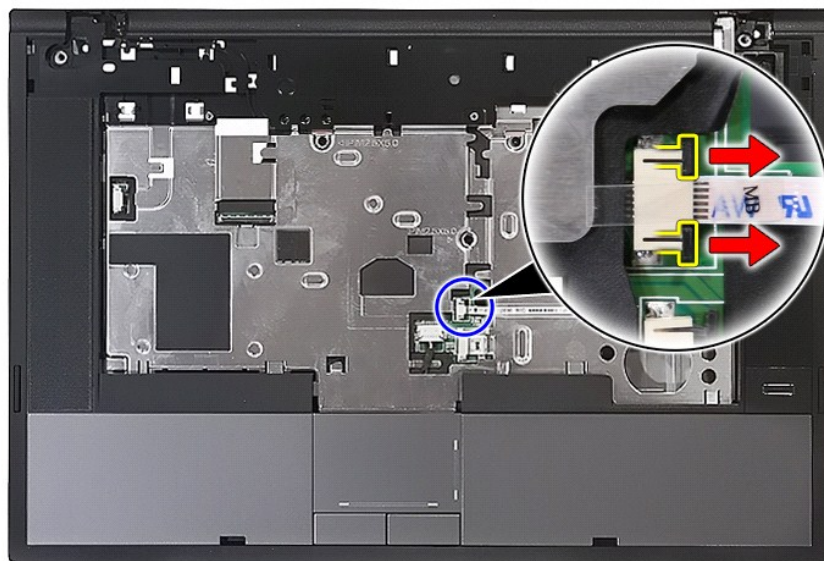


12. Isključite kabel zvučnika iz matične ploče.

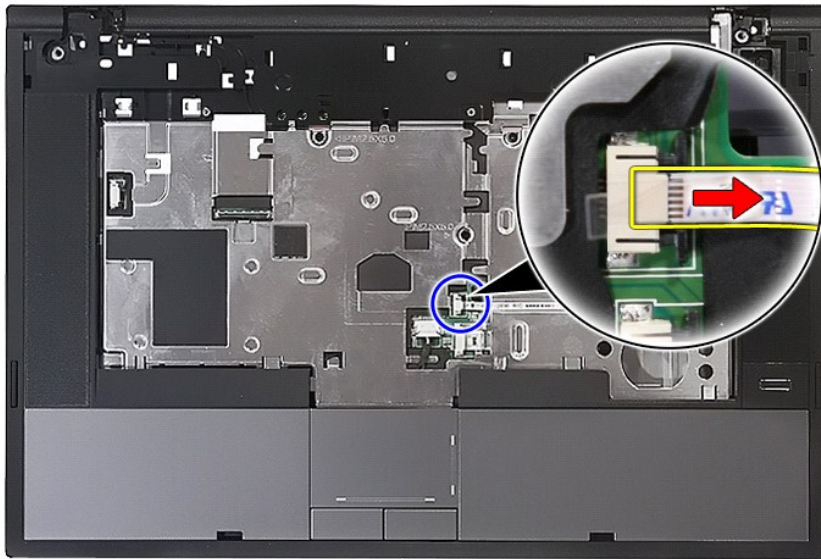




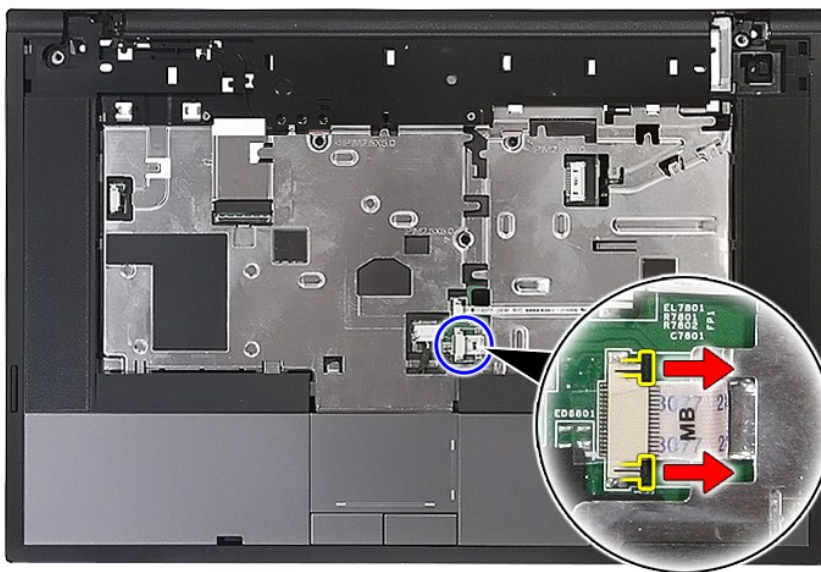
13. Oslobodite zasun koji učvršćuje podatkovni kabel čitača otisaka prstiju.



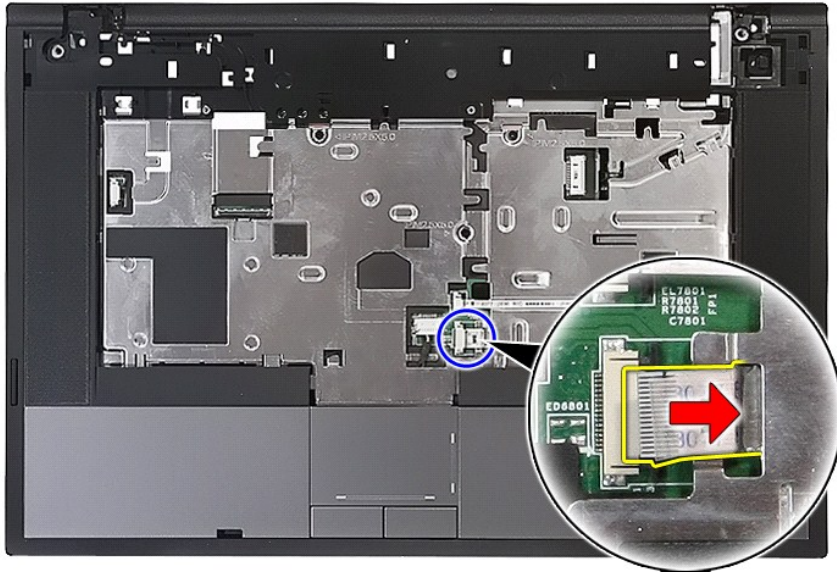
14. Odvojite podatkovni kabel čitača otisaka prstiju.



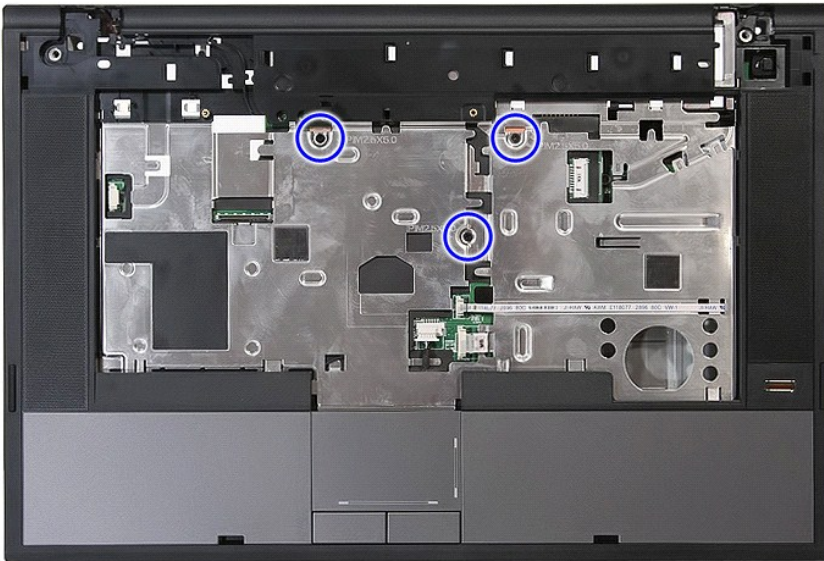
15. Oslobodite zasun koji učvršćuje podatkovni kabel dodirne plohe.



16. Isključite podatkovni kabel dodirne plohe.

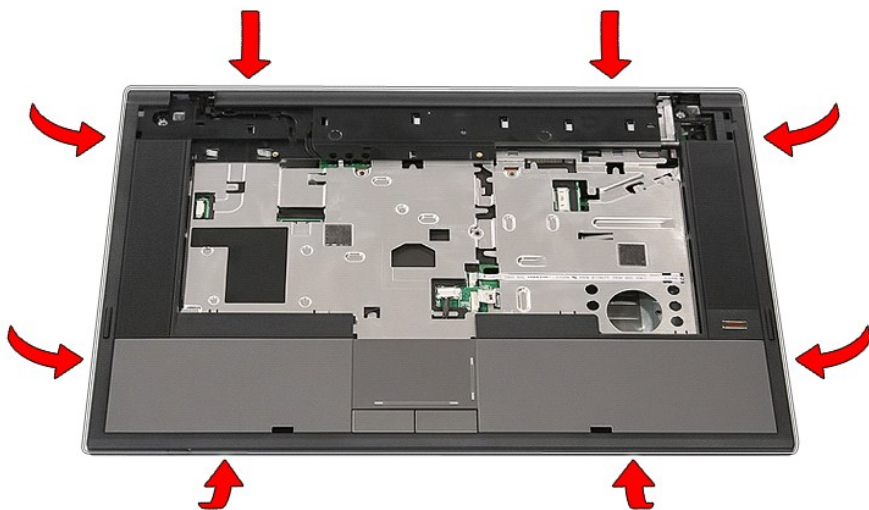


17. Uklonite vijke kojima je oslonac za dlan pričvršćen na računalo.

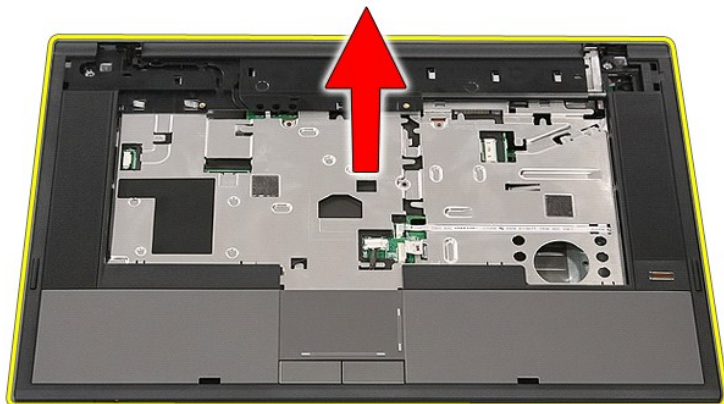


18. Pažljivo odvojite duž bridova oslonca za dlan.





19. Podignite oslonac za dlan s računala i skinite ga.



## Ponovno postavljanje sklopa oslonca za dlan

Prilikom vraćanja oslonca za dlan, izvedite gore opisane korake obrnutim redoslijedom.

---

[Povratak na stranicu sa sadržajem](#)

[Povratak na stranicu sa sadržajem](#)

## Dodavanje i ugradnja dijelova

Zasebni servisni priručnik za Dell™ Latitude™ E5510

- [Baterija](#)
- [Pristupna ploča](#)
- [LED pokrov](#)
- [WLAN kartica](#)
- [Memorija](#)
- [Baterija na matičnoj ploči](#)
- [Tvrđi disk](#)
- [Optički pogon](#)
- [Tipkovnica](#)
- [Memorijska kartica](#)
- [Ventilator](#)
- [Sklop hladila procesora](#)
- [Procesor](#)
- [LED ploča](#)
- [Sklop zaslona](#)
- [Okvir zaslona](#)
- [Ploča zaslona, nosači i šarke](#)
- [Kamera zaslona](#)
- [Oslonac za dlan](#)
- [Čitač otisaka prstiju](#)
- [Zvučnici](#)
- [Bluetooth ploča](#)
- [Matična ploča](#)
- [Pomoćna kartica modema](#)

---

[Povratak na stranicu sa sadržajem](#)

[Povratak na stranicu sa sadržajem](#)

## Procesor

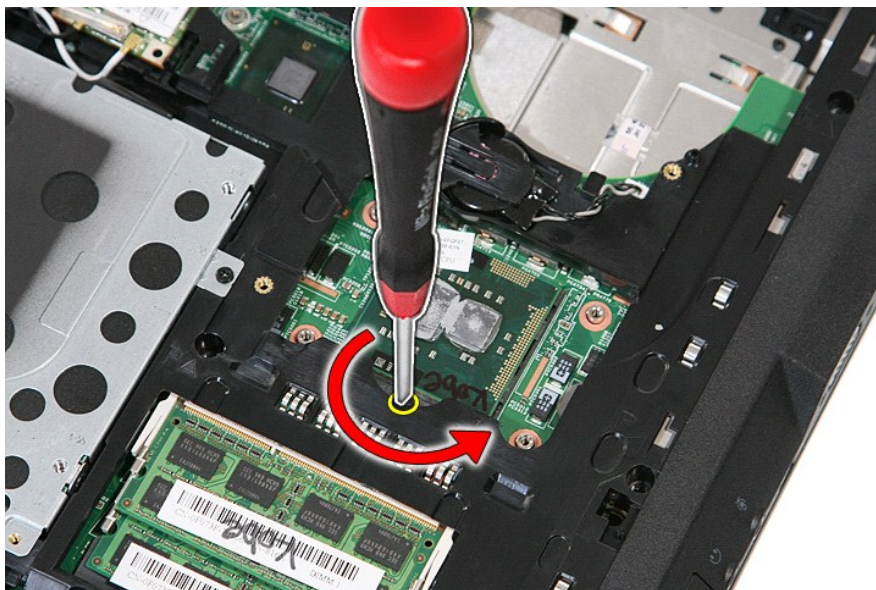
Zasebni servisni priručnik za Dell™ Latitude™ E5510

**⚠ UPOZORENJE:** Prije rada na unutrašnjosti računala pročitajte sigurnosne upute koje ste dobili s računalom. Dodatne sigurnosne informacije potražite na početnoj stranici za sukladnost sa zakonskim odredbama na [www.dell.com/regulatory\\_compliance](http://www.dell.com/regulatory_compliance).

### Uklanjanje procesora

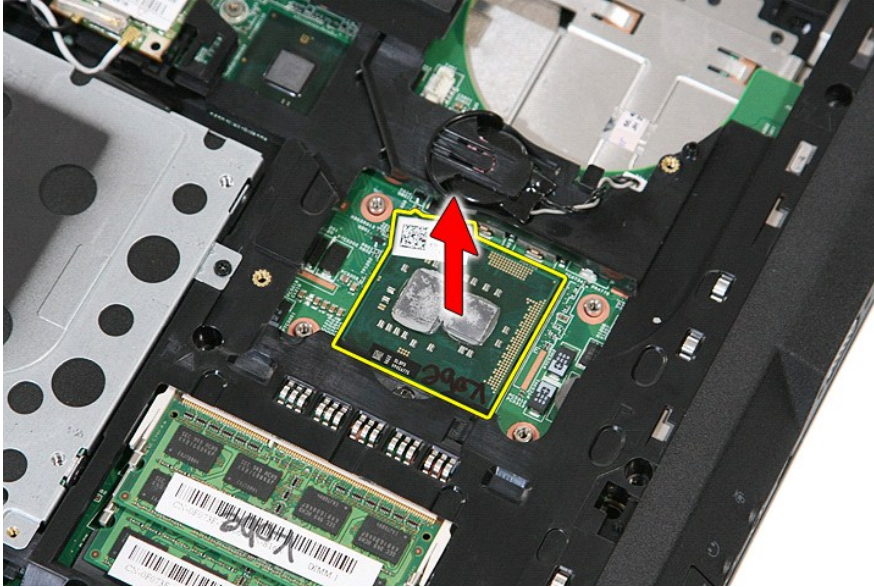


1. Slijedite postupke u poglavlju [Prije rada na unutrašnjosti računala](#).
2. Uklonite [bateriju](#) iz računala.
3. Uklonite [pristupnu ploču](#) iz računala.
4. Izvadite [ventilator](#) iz računala.
5. Uklonite [sklop hladila](#) iz računala.
6. Pomoću plastičnog šila rotirajte blokadu s ekscentrom procesora suprotno do smjera kretanja kazaljki na satu.



7. Podižući ravno prema gore uklonite procesor iz računala





## Ugradnja procesora

Za ugradnju procesora izvedite gore opisane korake obrnutim redoslijedom.

---

[Povratak na stranicu sa sadržajem](#)

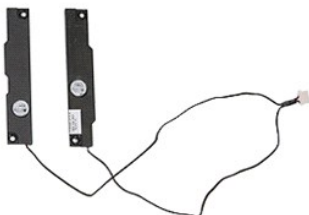
[Povratak na stranicu sa sadržajem](#)

## Zvučnici

Zasebni servisni priručnik za Dell™ Latitude™ E5510

**⚠ UPOZORENJE:** Prije rada na unutrašnjosti računala pročitajte sigurnosne upute koje ste dobili s računalom. Dodatne sigurnosne informacije potražite na početnoj stranici za sukladnost sa zakonskim odredbama na [www.dell.com/regulatory\\_compliance](http://www.dell.com/regulatory_compliance).

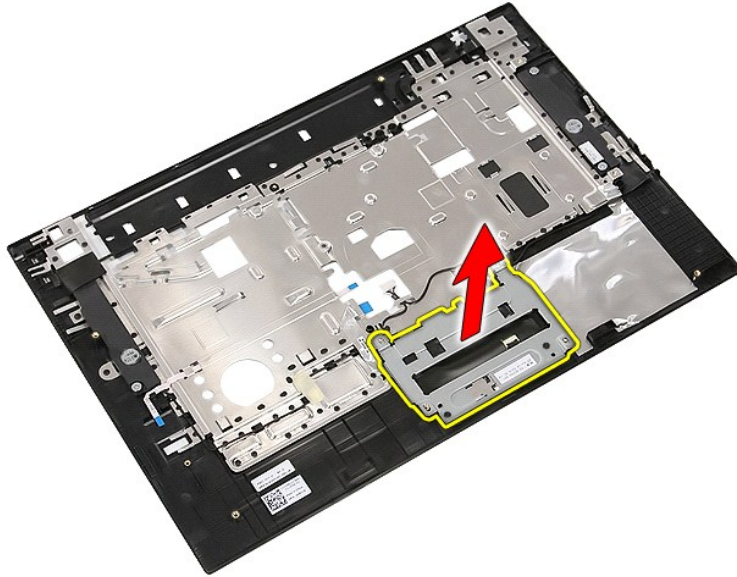
### Uklanjanje zvučnika



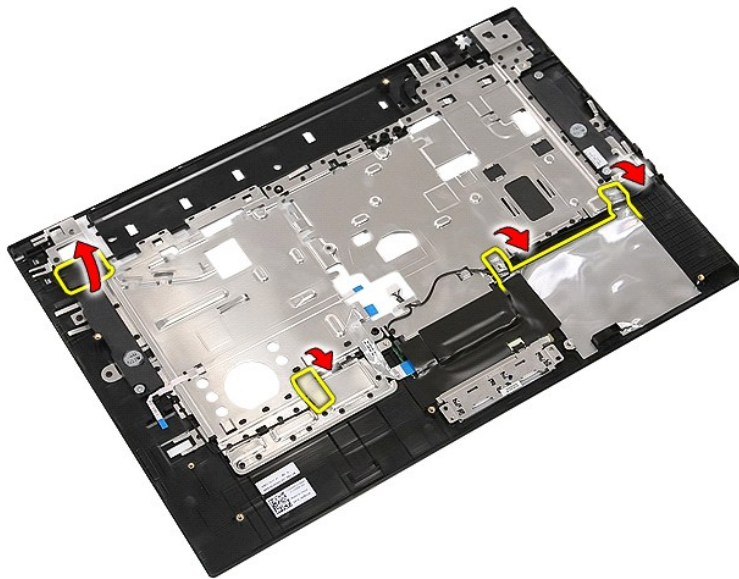
1. Slijedite postupke u poglavlju [Prije rada na unutrašnjosti računala](#).
2. Uklonite [bateriju](#) iz računala.
3. Uklonite [pristupnu ploču](#) iz računala.
4. Uklonite [optički pogon](#) iz računala.
5. Skinite [LED pokrov](#) s računala.
6. Uklonite [tipkovnicu](#) iz računala.
7. Uklonite [sklop zaslona](#) iz računala.
8. Uklonite [LED ploču](#) iz računala.
9. Uklonite [oslonac za dlan](#) iz računala.
10. Uklonite [čitač otisaka prstiju](#) s računala.
11. Skinite vijke kojima je pokrov nosača dodirne plohe pričvršćen na oslonac za dlan.



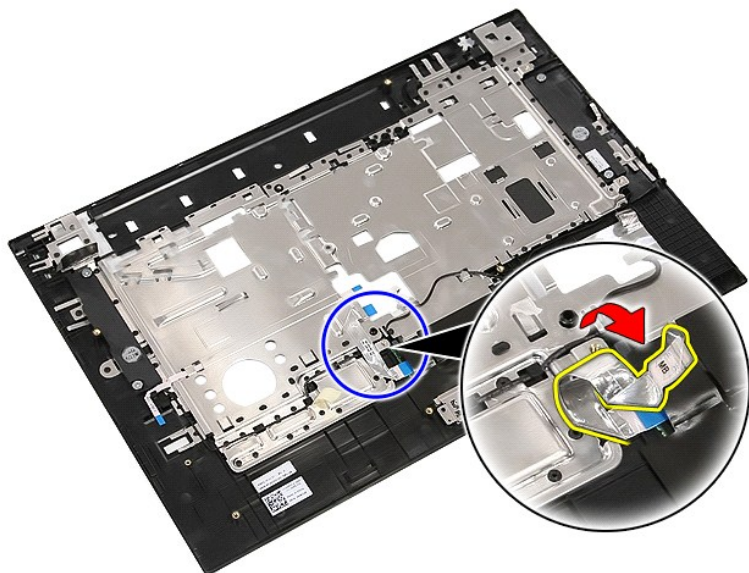
12. Dignite nosač pokrova dodirne plohe i skinite ga.



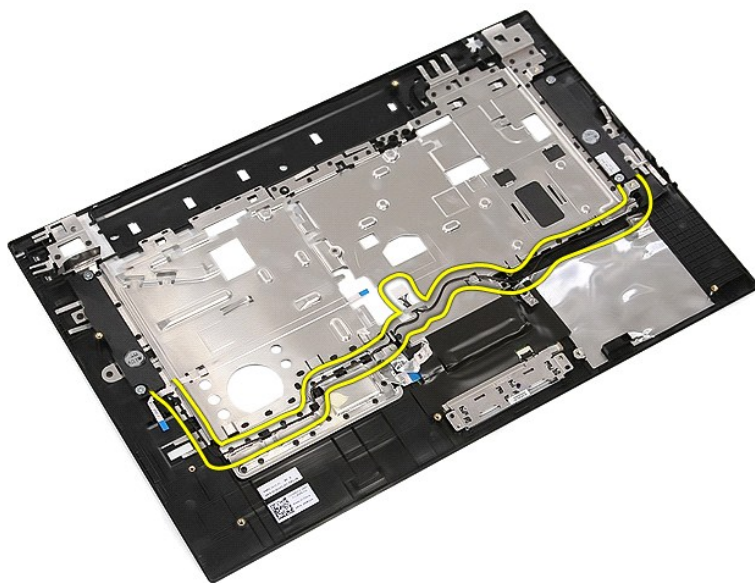
13. Odljepite trake kojima su kablovi za zvučnike pričvršćeni oslonac za dlan.



14. Odljepite traku kojom je podatkovni kabel dodirne plohe pričvršćen na oslonac za dlan i izvucite kabel kroz otvor.

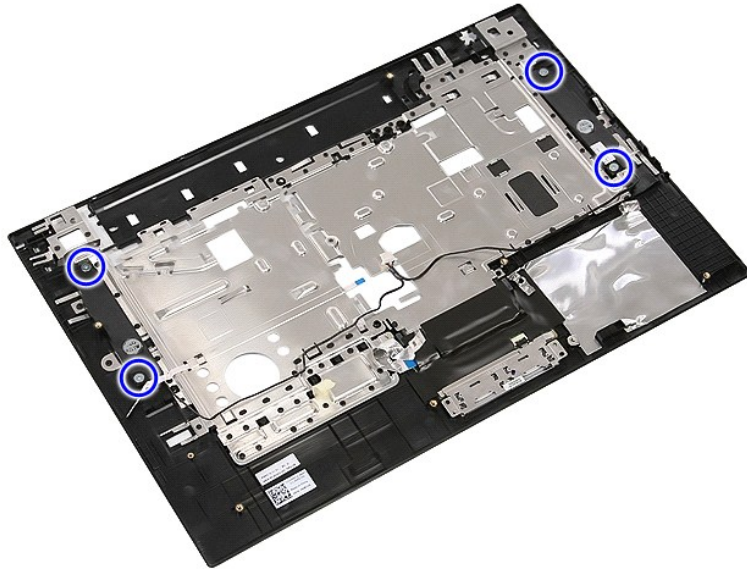


15. Oslobodite kablove zvučnika iz kanala.

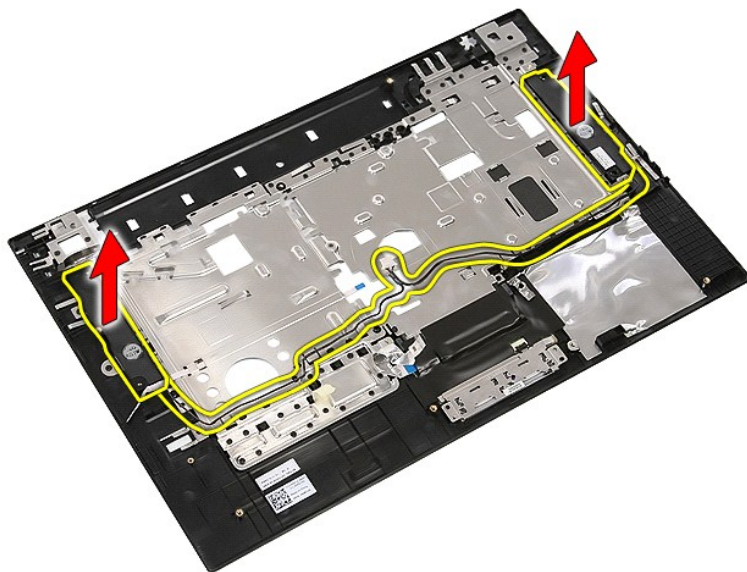


16. Uklonite vijke kojima su lijevi i desni zvučnik pričvršćeni na oslonac za dlan.





17. Dignite lijevi i desni zvučnik i izvadite ih.



## Ponovno postavljanje zvučnika

Za ponovno postavljanje zvučnika izvedite gore opisane korake obrnutim redoslijedom.

---


[Povratak na stranicu sa sadržajem](#)

[Povratak na stranicu sa sadržajem](#)

## Tehničke specifikacije

Zasebni servisni priručnik za Dell™ Latitude™ E5510

- [Informacije o sustavu](#)
- [Memorija](#)
- [Audio](#)
- [ExpressCard](#)
- [Čitač otisaka prstiju \(opcionally\)](#)
- [Zaslon](#)
- [Podloga osjetljiva na dodir](#)
- [AC adapter](#)
- [Okružje](#)
- [Procesor](#)
- [Video](#)
- [Komunikacije](#)
- [PC kartica](#)
- [Ulazi i priključci](#)
- [Tipkovnica](#)
- [Baterija](#)
- [Fizičke karakteristike](#)

 **NAPOMENA:** Ponude se mogu razlikovati po regijama. Više informacija o konfiguraciji računala možete pronaći klikom na Start® Help and Support (Pomoć i podrška) i odaberite opciju za pregled informacija o računalu.

Informacije o sustavu	
Čipset	Intel® HM55 Express Chipset
Širina podatkovne sabirnice	64 bita
Širina DRAM sabirnice	dvokanalna 64 bita
<b>NAPOMENA:</b> Morate instalirati memoriju u parovima radi dvokanalnog načina rada.	

Procesor	
Vrste	Intel Core™ i3 series Intel Core i5 series Intel Core i7 series Intel Celeron™
L2 predmemorija	2 MB, 3 MB i 4 MB

Memorija	
Vrsta	DDR3 1333 MHz SDRAM (radi na 1066 MHz)
Priključci	dva SODIMM utora
Kapaciteti modula	1 GB, 2 GB i 4 GB
Minimalno memorije	1 GB
Maksimalno memorije	8 GB
<b>NAPOMENA:</b> Samo 64-bitni operacijski sustavi mogu otkriti memoriju kapaciteta veću od 4 GB.	

Video	
Vrsta	Intel UMA video
Podatkovna sabirnica	integrirani video
Kontroler	Intel Graphics Media Accelerator HD
Izlaz	15-polni VGA video priključak

--



<b>Audio</b>	
Vrsta	četverokanalni audio (HDA) codec visoke razlučivosti
Kontroler	IDT 92HD81B
Stereo pretvorba	24-bitna (analogno u digitalno i digitalno u analogno)
Sučelja:	
Unutarnje	audio sabirnica visoke razlučivosti
Vanjsko	priključak za mikrofonski ulaz / linijski ulaz i stereo
Zvučnici	dva
Kontrola glasnoće	gumbi za pojačavanje, stišavanje i bešumno

<b>Komunikacije</b>	
Modem	unutarnji (po izboru)
Mrežni adapter	10/100/1000 Mb/s Broadcom NetXtreme 5761E Gigabit Ethernet kontroler
Bežično povezivanje	Interna bežična lokalna mreža (WLAN), bežična mreža širokog područja (WWAN) i Bluetooth® bežična podrška
GPS	autonomni, A-GPS

<b>ExpressCard</b>	
Priključak za ExpressCard	28-polni priključak
Podržane kartice	54 mm, 34 mm s adapterom

<b>PC kartica</b>	
Priključak za PC karticu	80-polni priključak
Podržane kartice	kartica vrste I ili kartica vrste II

<b>Čitač otisaka prstiju (opcionalno)</b>	
Vrsta	AuthenTec senzor otiska prsta s prevlačenjem

<b>Ulazi i priključci</b>	
Audio	priključak za mikrofon priključak za stereo slušalice/vanjski zvučnik
Video	VGA video konektor s 15 pinova
Mrežni adapter	RJ-45 priključak
USB	četiri priključka kompatibilna s USB 2.0
Čitač memorijskih kartica	3-u-1 čitač memorijske kartice
IEEE 1394a	4-pinski priključak
Serijski ulaz	jedan
E-Family priključak za spajanje	144-pinski priključak za priključnu stanicu

<b>Zaslon</b>	
Vrsta	HD LED ploča protiv blještanja HD+ široki LED zaslon protiv blještanja
Aktivno područje (X/Y)	344,20 mm x 193,50 mm (13,55 inča x 7,61 inča)

Dimenzije	
Visina	210,00 mm (8,26 inča)
Širina	360,00 mm (14,20 inča)
Dijagonalno	396,24 mm (15,60 inča)
Maksimalne razlučivosti	
HD	1366 x 768 piksela
HD+	1600 x 900 piksela
Tipična svjetlina	
HD	220 nita
HD+	250 nita
Radni kut	0 stupnjeva do 180 stupnjeva
Frekvencija osvježavanja	60 Hz
Minimalni vidni kutovi	
Vodoravno	
HD	40 stupnjeva / -40 stupnjeva
HD+	55 stupnjeva/-55 stupnjeva
Okomito	
HD	15 stupnjeva / -30 stupnjeva
HD+	45 stupnjeva/-45 stupnjeva
Razmak piksela	
HD	0,250 mm
HD+	0,216 mm

<b>Tipkovnica</b>	
Broj tipki	u Sjedinjenim Američkim Državama: 83 tipke u Ujedinjenom Kraljevstvu: 84 tipke Japan: 87 tipki
Razmještaj	QWERTY/AZERTY/Kanji

<b>Podloga osjetljiva na dodir</b>	
Aktivno područje	
Os X	66,82 mm (2,63 inča)
Os Y	44,53 mm (1,75 inča)

<b>Baterija</b>	
Vrsta	"smart" litij-ionska od 4 ćelije (37 Wh) "pametna" litij-ionska od 6 ćelija (56 Wh) "smart" litij-ionska od 9 ćelija s vijekom trajanja 3 godine (81 Wh) "smart" litij-ionska od 9 ćelija (85 Wh)
Približno vrijeme punjenja dok je računalo isključeno	2 sata (100% kapaciteta) 1 sat do 80% kapaciteta
Vrijeme rada	Vrijeme rada baterije ovisi o radnim uvjetima i može se značajno smanjiti pod određenim uvjetima korištenja koji zahtijevaju veliku količinu električne energije.
Radni vijek	približno 300 ciklusa punjenja/praznjenja
Dimenzije	
Dubina	
4-ćeljska i 6-ćeljska	54,00 mm (2,12 inča)
9-ćeljska	76,00 mm (2,99 inča)
Visina	
4-ćeljska i 6-ćeljska	19,80 mm (0,78 inča)
9-ćeljska	21,10 mm (0,83 inča)
Širina	

4-čelijska i 6-čelijska	206,00 mm (8,11 inča)
9-čelijska	224,00 mm (8,82 inča)
Napon	
4-čelijska i 6-čelijska	14,8 VDC
9-čelijska	11,1 VDC
Raspon temperatura	
Radno stanje	0°C do 35°C (32°F do 95°F)
Skladištenje	-40°C do 60°C (-40°F do 140°F)
Baterija na matičnoj ploči	litijaska CR2032 od 3 V

<b>AC adapter</b>	
Ulazni napon	100 VAC-240 VAC
Ulazna struja (maksimalno)	1,50 A
Ulazna frekvencija	50 Hz-60 Hz
Izlazna snaga	65 W ili 90 W
Izlazna struja	
65 W	3,34 A (neprekidno)
90 W	4,62 A (neprekidno)
Standardni	10,80 A
Nominalni izlazni napon	19,50 +/-1,0 VDC
Dimenzije	
65 W	
Visina	16,00 mm (0,62 inča)
Širina	66,00 mm (2,59 inča)
Duljina	127,00 mm (4,99 inča)
90 W	
Visina	16,00 mm (0,62 inča)
Širina	70,00 mm (2,75 inča)
Duljina	147,00 mm (5,78 inča)
Raspon temperatura	
Radno stanje	od 0°C do 35°C (od 32°F do 95°F)
Skladištenje	-40°C do 65°C (-40°F do 149°F)

<b>Fizičke karakteristike</b>	
Visina	33,80 mm (1,33 inča)
Širina	371,00 mm (14,61 inča)
Dubina	250,00 mm (9,84 inča)
Težina (sa 6-čelijskom baterijom i optičkim pogonom)	2,59 kg (5,70 lb)

<b>Okružje</b>	
Raspon temperatura	
Radno stanje	0°C do 35°C (32°F do 95°F)
Skladištenje	-40°C do 65°C (-40°F do 149°F)
Relativna vlažnost (maksimalno)	
Radno stanje	od 10% do 90% (bez kondenzacije)
Skladištenje	od 5% do 95% (bez kondenzacije)
Maksimalne vibracije (korištenje spektra nasumičnih vibracija koji simulira korisničku okolinu)	
Radno stanje	0,66 Grms (2-600 Hz)
Skladištenje	1,30 Grms (2-600 Hz)
Maksimalni udar (mjereno s glavom diska u parkiranoj položaju i 2-ms polusinusnim impulsom):	
Radno stanje	142 G

Skladištenje	162 G
Nadmorska visina (maksimalna)	
Radno stanje	od -15,20 m do 3048 m (od -50 do 10.000 stopa)
Skladištenje	od -15,20 m do 10.668 m (-50 do 35.000 stopa)
Razina zračnog onečišćenja	G2 ili niža, kao što je definirano u ANSI/ISA-S71.04-1985

---

[Povratak na stranicu sa sadržajem](#)

[Povratak na stranicu sa sadržajem](#)

## Matična ploča

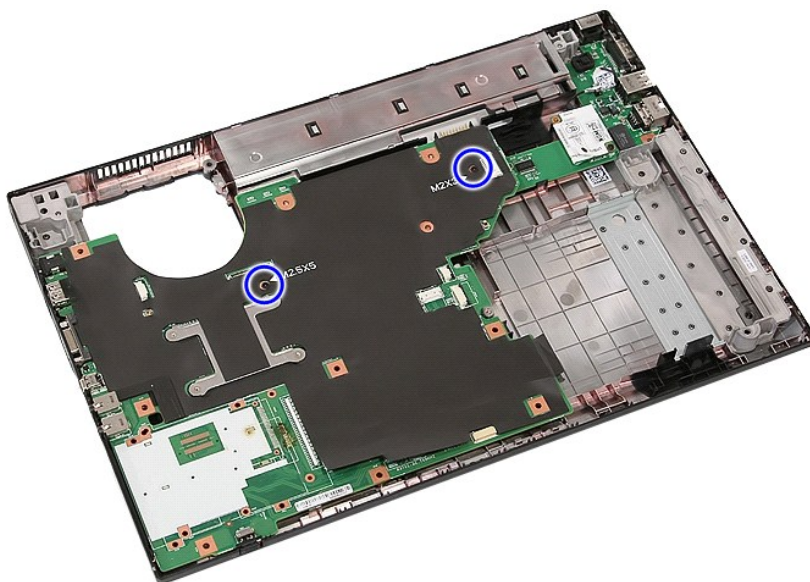
Zasebni servisni priručnik za Dell™ Latitude™ E5510

**⚠ UPOZORENJE:** Prije rada na unutrašnjosti računala pročitajte sigurnosne upute koje ste dobili s računalom. Dodatne sigurnosne informacije potražite na početnoj stranici za sukladnost sa zakonskim odredbama na [www.dell.com/regulatory\\_compliance](http://www.dell.com/regulatory_compliance).

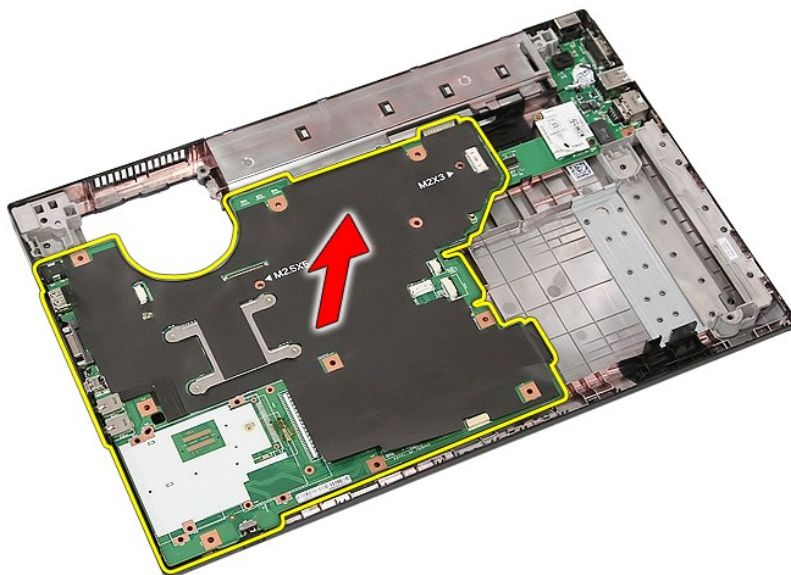
### Uklanjanje matične ploče



1. Slijedite postupke u poglavlju [Prije rada na unutrašnjosti računala](#).
2. Izvadite [memorijsku karticu](#) iz računala.
3. Uklonite [bateriju](#) iz računala.
4. Uklonite [pristupnu ploču](#) iz računala.
5. Uklonite [tvrdi disk](#) iz računala.
6. Uklonite [optički pogon](#) iz računala.
7. Izvadite [WLAN karticu](#) iz računala.
8. Izvadite [bateriju u obliku kovanice](#) iz računala.
9. Izvadite [ventilator](#) iz računala.
10. Uklonite [sklop hladila](#) iz računala.
11. Skinite [LED pokrov](#) s računala.
12. Uklonite [tipkovnicu](#) iz računala.
13. Uklonite [sklop zaslona](#) iz računala.
14. Uklonite [LED ploču](#) iz računala.
15. Uklonite [oslonac za dlan](#) iz računala.
16. Uklonite [Bluetooth karticu](#) iz računala.
17. Uklonite vijke koji pričvršćuju matičnu ploču za kućište računala.



18. Podignite matičnu ploču pod određenim kutom i izvadite je.



## Ugradnja matične ploče

Za ugradnju matične ploče izvedite gore opisane korake obrnutim redoslijedom.

---

[Povratak na stranicu sa sadržajem](#)



[Povratak na stranicu sa sadržajem](#)

## Kartica bežične lokalne veze (Wireless Local Area Network) (WLAN)

Zasebni servisni priručnik za Dell™ Latitude™ E5510

**⚠ UPOZORENJE:** Prije rada na unutrašnjosti računala pročitajte sigurnosne upute koje ste dobili s računalom. Dodatne sigurnosne informacije potražite na početnoj stranici za sukladnost sa zakonskim odredbama na [www.dell.com/regulatory\\_compliance](http://www.dell.com/regulatory_compliance).

### Uklanjanje WLAN kartice



1. Slijedite postupke u poglavlju [Prije rada na unutrašnjosti računala](#).
2. Uklonite [bateriju](#) iz računala.
3. Uklonite [pristupnu ploču](#) iz računala.
4. Odspojite dva antenska kabela iz WLAN kartice.



5. Pažljivo odvojite zasun kako biste oslobodili WLAN karticu.



6. Izvadite WLAN karticu iz računala.



## Ugradnja WLAN kartice

Za ugradnju WLAN kartice, izvedite gore opisane korake obrnutim redoslijedom.

[Povratak na stranicu sa sadržajem](#)

[Povratak na stranicu sa sadržajem](#)

## Rad na računalu

Zasebni servisni priručnik za Dell™ Latitude™ E5510

- [Prije rada na unutrašnjosti računala](#)
- [Preporučeni alati](#)
- [Isključivanje računala](#)
- [Nakon rada na unutrašnjosti računala](#)

### Prije rada na unutrašnjosti računala

Kako biste zaštitili računalo od mogućih oštećenja i povećali osobnu sigurnost, pridržavajte se sljedećih sigurnosnih uputa. Ako nije navedeno drugačije, svaki postupak u ovom dokumentu podrazumijeva postojanje sljedećih uvjeta:

- 1 Pročitajte sigurnosne upute koje ste dobili s računalom.
- 1 Komponenta se može zamijeniti ili, ako je zasebno kupljena, instalirati izvođenjem postupka uklanjanja obrnutim redoslijedom.

- ⚠ **UPOZORENJE:** Prije rada na unutrašnjosti računala pročitajte sigurnosne upute koje ste dobili s računalom. Dodatne sigurnosne informacije potražite na početnoj stranici za sukladnost sa zakonskim odredbama na [www.dell.com/regulatory\\_compliance](http://www.dell.com/regulatory_compliance).
- ⚠ **OPREZ:** Mnoge popravke smije obavljati samo ovlašteni servisni tehničar. Rješavati smijete samo one probleme i izvoditi samo one sitne popravke za koje vas ovlašćuje dokumentacija o proizvodu ili za koje ste dobili upute putem internetske ili telefonske usluge ili podrške. Vaše jamstvo ne pokriva oštećenja uzrokovana servisiranjem koje tvrtka Dell nije ovlastila. Pročitajte i slijedite sigurnosne upute koje su isporučene s uređajem.
- ⚠ **OPREZ:** Kako biste izbjegli elektrostatičko pražnjenje, uzemljite se koristeći ručnu traku za uzemljenje ili povremeno dotaknite neobjenu metalnu površinu, kao što je priključak na stražnjoj strani računala.
- ⚠ **OPREZ:** Oprezno rukujte komponentama i karticama. Ne dotičite komponente ili kontakte na kartici. Karticu pridržavajte za rubove ili za metalni nosač. Komponente poput procesora pridržavajte za rubove, a ne za pinove.
- ⚠ **OPREZ:** Prilikom odspajanja kabela, vucite njegov utikač ili jezičak za povlačenje, a ne sam kabel. Neki kabeli imaju priključke s jezičcima za blokiranje. Ako odspajate tu vrstu kabela, prije odspajanja pritisnite jezičce za blokiranje. Dok razdvajate priključke, držite ih poravnate kako biste izbjegli savijanje pinova priključka. Također prije ukopčavanja kabela provjerite jesu li oba priključka pravilno okrenuta i poravnata.
- 📌 **NAPOMENA:** Boja računala i određene komponente mogu se razlikovati od onih prikazanih u ovom dokumentu.

Kako biste izbjegli oštećivanje računala, izvršite sljedeće korake prije nego što započnete s radom na unutrašnjosti računala.

1. Pobrinite se da je radna površina ravna i čista kako se pokrov računala ne bi ogrebao.
  2. Isključite računalo (pogledajte odjeljak [Isključivanje računala](#)).
  3. Ako je računalo povezano s priključnim uređajem (priklučen) poput dodatne medijske podloge ili dodatnog odjeljka za bateriju, odvojite ga.
- ⚠ **OPREZ:** Za iskopčavanje mrežnog kabela, najprije iskopčajte kabel iz računala, a potom ga iskopčajte iz mrežnog uređaja.
  - 4. Iskopčajte sve mrežne kabele iz računala.
  - 5. Iskopčajte računalo i sve priključene uređaje iz električnih utičnica.
  - 6. Zatvorite zaslon i računalo okrenite naopako na ravnu radnu površinu.
- ⚠ **OPREZ:** Kako biste izbjegli oštećenje matične ploče, prije servisiranja računala morate ukloniti glavnu bateriju.
  - 7. Uklonite bateriju (pogledajte odlomak [Uklanjanje baterije](#)).
  - 8. Okrenite računalo gornjom stranom prema gore.
  - 9. Otvorite zaslon.
  - 10. Pritisnite gumb za uključivanje i isključivanje kako biste uzemlili matičnu ploču.
- ⚠ **OPREZ:** Kako biste se zaštitili od strujnog udara, prije otvaranja zaslona računalo obavezno iskopčajte iz električne utičnice.
  - ⚠ **OPREZ:** Prije nego što dotaknete bilo koji dio u unutrašnjosti računala, uzemljite se dodirivanjem neobjene metalne površine, poput metalnog dijela na poleđini računala. Dok radite, povremeno dotaknite neobjenu metalnu površinu kako biste ispraznili statički elektricitet koji bi mogao oštetiti unutarnje komponente.
  - 11. Uklonite sve umetnute ExpressCard ili Smart Card kartice iz pripadajućih utora.
  - 12. Uklonite tvrdi pogon (pogledajte [Uklanjanje tvrdog pogona](#)).

### Preporučeni alati

Za izvođenje postupaka iz ovog dokumenta možda će vam trebati sljedeći alati:

- 1 mali ravni odvijač
- 1 križni odvijač br. 0
- 1 križni odvijač br. 1
- 1 malo plastično šilo
- 1 CD s programom za ažuriranje BIOS-a Flash postupkom

### Isključivanje računala


- ⚠ **OPREZ:** Kako biste izbjegli gubitak podataka, prije isključivanja računala spremite i zatvorite sve otvorene datoteke i zatvorite sve otvorene programe.

1. Isključite operacijski sustav:

1 U sustavu Windows® 7:

Kliknite na **Start** , potom kliknite na **Shut Down** (Isključi).

1 U sustavu Windows Vista®:

Kliknite na **Start** , zatim pritisnite strelicu u donjem desnom kutu izbornika **Start** na način prikazan u nastavku, a zatim pritisnite **Shut Down** (Isključi).



1 U sustavu Windows® XP:

Kliknite **Start** → **Isključi računalo** → **Isključi**.

Računalo se isključuje nakon dovršetka postupka odjave operacijskog sustava.

2. Provjerite jesu li računalo i svi priključeni uređaji isključeni. Ako se vaše računalo i priključeni uređaji nisu automatski isključili nakon odjave operacijskog sustava, kako biste ih isključili pritisnite i približno četiri sekunde držite gumb za uključivanje.

---

## Nakon rada na unutrašnjosti računala

Nakon što ste završili bilo koji postupak ugradnje, prije uključivanja računala provjerite jeste li priključili sve vanjske uređaje, kartice i kabele.

**⚠ OPREZ:** Kako biste izbjegli oštećenje računala, koristite isključivo bateriju namijenjenu za dotično Dell računalo. Nemojte koristiti baterije koje su namijenjene za druga Dell računala.

1. Priključite sve vanjske uređaje, kao što je replikator priključka, dodatna baterija ili medijska podloga i ugradite sve kartice, kao što je ExpressCard.
2. Priključite sve telefonske ili mrežne kabele na računalo.

**⚠ OPREZ:** Kako biste priključili mrežni kabel, najprije ga priključite u mrežni uređaj, a zatim u računalo.

3. Ugradite [bateriju](#).
4. Priključite računalo i sve povezane uređaje u električne utičnice.
5. Uključite računalo.

---

[Povratak na stranicu sa sadržajem](#)